

ΥΠΟΥΡΓΕΙΟ ΓΕΩΡΓΙΑΣ, ΦΥΣΙΚΩΝ ΠΟΡΩΝ ΚΑΙ ΠΕΡΙΒΑΛΛΟΝΤΟΣ
ΤΜΗΜΑ ΑΛΙΕΙΑΣ ΚΑΙ ΘΑΛΑΣΣΙΩΝ ΕΡΕΥΝΩΝ

ΕΘΝΙΚΟ ΣΤΡΑΤΗΓΙΚΟ ΣΧΕΔΙΟ
ΑΛΙΕΙΑΣ
2007- 2013

Απρίλιος 2007

ΠΕΡΙΕΧΟΜΕΝΑ

| | <u>Σελίδα</u> |
|---|---------------|
| 1. Υφιστάμενη κατάσταση | 5 |
| 1.1 Εισαγωγή | 5 |
| 1.2 Θαλάσσια Αλιεία | 5 |
| 1.2.1 Σκοπός-Περιγραφή | 5 |
| 1.2.2 Κύρια αλιευτικά αποθέματα..... | 6 |
| 1.2.3 Ερασιτεχνική αλιεία..... | 7 |
| 1.2.4 Προβλήματα που αντιμετωπίζει η θαλάσσια αλιεία | 7 |
| 1.3 Αλιευτική Υποδομή | 8 |
| 1.4 Αλιευτικός Στόλος | 8 |
| 1.4.1 Μητρώο Αλιευτικών Σκαφών (ΜΑΣ) | 8 |
| 1.4.2 Κέντρο Παρακολούθησης Αλιευτικών Σκαφών (ΚΠΑΣ) | 9 |
| 1.5 Υδατοκαλλιέργεια | 9 |
| 1.5.1 Θαλάσσια Υδατοκαλλιέργεια | 9 |
| 1.5.2 Υδατοκαλλιέργεια Γλυκού Νερού | 10 |
| 1.5.3 Διαχείριση Εσωτερικών Υδάτων | 10 |
| 1.5.4 Ερευνά στην Υδατοκαλλιέργεια | 11 |
| 1.6 Εμπορία και Μεταποίηση | 11 |
| 1.6.1 Εμπορία και Σύστημα Προώθησης Προϊόντων | 11 |
| 1.6.2 Μεταποίηση Προϊόντων Αλιείας και Υδατοκαλλιέργειας..... | 12 |
| 1.7 Θαλάσσιο Περιβάλλον | 12 |
| 2. SWOT Analysis | 15 |
| 2.1 Θαλάσσια Αλιεία | 15 |
| 2.2 Υδατοκαλλιέργεια | 17 |
| 2.3 Εμπορία και Μεταποίηση | 18 |
| 3. Στόχοι και Στρατηγική του Αλιευτικού Τομέα | 19 |
| 3.1 Θαλάσσια Αλιεία | 19 |
| 3.2 Αλιευτική Υποδομή | 21 |
| 3.3 Έλεγχος και Παρακολούθηση | 21 |
| 3.4 Υδατοκαλλιέργεια | 22 |
| 3.4.1 Βελτίωση της Ανταγωνιστικότητας | 22 |

| | | |
|-----------|---|----|
| 3.4.2 | Έρευνα και Ανάπτυξη | 25 |
| 3.5 | Εμπορία και Μεταποίηση | 26 |
| 3.6 | Θαλάσσιο Περιβάλλον | 27 |
| 4. | Ενδεικτικοί πόροι που θα διατεθούν για την υλοποίηση του Εθνικού Στρατηγικού Σχεδίου | 29 |
| 4.1 | Ενδεικτικές δράσεις, έργα και προγράμματα στα πλαίσια υλοποίησης του Εθνικού Στρατηγικού Σχεδίου | 29 |
| 4.1.1 | Θαλάσσια Αλιεία | 29 |
| 4.1.2 | Αλιευτική Υποδομή | 30 |
| 4.1.3 | Έλεγχος και Παρακολούθηση | 30 |
| 4.1.4 | Υδατοκαλλιέργεια | 30 |
| 4.1.4.1 | Βελτίωση της Ανταγωνιστικότητας | 30 |
| 4.1.4.2 | Έρευνα και Ανάπτυξη | 31 |
| 4.1.5 | Εμπορία και Μεταποίηση | 31 |
| 4.1.5.1 | Βελτίωση Ανταγωνιστικότητας και Παραγωγικότητας | 31 |
| 4.1.6 | Θαλάσσιο Περιβάλλον | 32 |
| 4.1.7 | Ανάπτυξη Αλιευτικών Περιοχών | 32 |
| 4.1.8 | Χρηστή Διοίκηση | 33 |
| 4.1.8.1 | Ανθρώπινο Δυναμικό | 33 |
| 4.2 | Χρηματοδοτικός Πίνακας | 34 |
| 5. | Πορεία Σχεδιασμού, Υλοποίησης και Παρακολούθησης | 35 |
| 5.1 | Διαδικασίες διαβούλευσης/ εμπλοκής των θεσμικών και κοινωνικών εταίρων | 35 |
| 5.2 | Εκπόνηση Μελετών | 35 |
| 5.3 | Υλοποίηση Εθνικού Στρατηγικού Σχεδίου κατά σειρά προτεραιότητας | 36 |
| 5.4 | Υλοποίηση Επιχειρησιακού Προγράμματος Αλιείας (ΕΠΑΛ) | 36 |
| 6. | Συνέργεια Ευρωπαϊκού Ταμείου Αλιείας με άλλα Ευρωπαϊκά Ταμεία | 37 |
| 6.1 | Ευρωπαϊκό Ταμείο Περιφερειακής Ανάπτυξης..... | 37 |
| 6.2 | Ευρωπαϊκό Κοινωνικό Ταμείο | 38 |
| 6.3 | Ευρωπαϊκό Γεωργικό Ταμείο | 38 |
| 7. | Συνέργεια με τις Κοινοτικές Στρατηγικές Κατευθυντήριες Γραμμές | 40 |
| 7.1 | Περιβάλλον | 40 |

| | | |
|-----------|--|----|
| 7.2 | Ανθρώπινο Δυναμικό – Απασχόληση - Ισότητα Ευκαιριών μεταξύ αντρών και γυναικών | 40 |
| 8. | Παραρτήματα | 42 |
| | Παράρτημα 1. Οργανόγραμμα Τμήματος Αλιείας και Θαλασσίων Ερευνών..... | 43 |
| | Παράρτημα 2. Πίνακες..... | 44 |
| | Πίνακας 1: Περιγραφή Ενεργού Αλιευτικού Στόλου της Κύπρου σύμφωνα με το Μητρώο Αλιευτικών Σκαφών (ΜΑΣ) (31/12/2006)..... | 44 |
| | Πίνακας 2: Εκφορτώσεις κυριότερων ειδών κατά την περίοδο 2000-2005 | 44 |
| | Πίνακας 3: Ετήσια Παραγωγή Αλιευτικού Τομέα κατά την περίοδο 2002-2005 | 45 |
| | Πίνακας 4: Απασχόληση στον Αλιευτικό Τομέα κατά το έτος 2005 κατά ηλικιακή κλάση και είδος απασχόλησης..... | 46 |
| | Πίνακας 5: Δείκτες Υλοποίησης Εθνικού Στρατηγικού Σχεδίου | 47 |
| | Παράρτημα 3. Χάρτης Περιοχών με Σημαντική Αλιευτική Δραστηριότητα..... | 48 |

1. ΥΦΙΣΤΑΜΕΝΗ ΚΑΤΑΣΤΑΣΗ

1.1 Εισαγωγή

Ο αλιευτικός τομέας στην Κύπρο, ως κλάδος πρωτογενούς παραγωγής, θεωρείται σημαντικός, κυρίως γιατί προσφέρει οικονομικά και κοινωνικά οφέλη σε παράκτιες περιοχές με τη δημιουργία θέσεων εργασίας και με τη διάθεση υγιεινών προϊόντων στον καταναλωτή. Η κατανάλωση των αλιευτικών προϊόντων στην Κύπρο είναι σχετικά χαμηλή και ανέρχεται περίπου σε 19 κιλά κατά κεφαλή. Όμως η συνεισφορά του αλιευτικού τομέα στο Ακαθάριστο Εθνικό Προϊόν (ΑΕΠ) δεν ξεπερνά το 0,3%.

Στον αλιευτικό τομέα απασχολούνται περίπου 1000 άτομα άμεσα ως ψαράδες, υδατοκαλλιεργητές, μεταποιητές και έμποροι αλιευτικών προϊόντων, καθώς επίσης και άλλα περίπου 1000 άτομα, σε παρεμφερή επαγγέλματα (καραβομαραγκοί, εισαγωγείς αλιευτικού εξοπλισμού κλπ).

Στόχοι της Κυπριακής Δημοκρατίας σε ότι αφορά τον αλιευτικό τομέα είναι η προστασία και η βιώσιμη διαχείριση των αλιευτικών αποθεμάτων, η βελτίωση της ανταγωνιστικότητας του τομέα, η ενσωμάτωση της περιβαλλοντικής διάστασης, η υποστήριξη των αλιευτικών κοινοτήτων, η ανάπτυξη και βιώσιμη διαχείριση της υδατοκαλλιέργειας και η βελτίωση της αλιευτικής υποδομής.

Τα προϊόντα της θαλάσσιας αλιείας που παράγονται στην Κύπρο δεν ικανοποιούν τη ζήτηση της τοπικής αγοράς, γι' αυτό εισάγονται μεγάλες ποσότητες αλιευτικών προϊόντων. Οι τομείς της υδατοκαλλιέργειας, της μεταποίησης και της εμπορίας αλιευτικών προϊόντων έχουν πετύχει σημαντική άνοδο τα τελευταία χρόνια, συμβάλλοντας στην ουσιαστική μείωση του αρνητικού εμπορικού ισοζυγίου των αλιευτικών προϊόντων και στη μερική κάλυψη των αναγκών της εγχώριας αγοράς, με προϊόντα προσαρμοσμένα στα σύγχρονα καταναλωτικά πρότυπα και παράλληλα συμβάλλει στη δημιουργία νέων θέσεων απασχόλησης (επιστημονικού, τεχνικού και εργατικού δυναμικού).

1.2 Θαλάσσια Αλιεία

1.2.1 Σκοπός – Περιγραφή

Η κυβερνητική πολιτική στον τομέα της θαλάσσιας αλιείας στοχεύει στη βιώσιμη διαχείριση των αλιευτικών πόρων, η οποία επιτυγχάνεται με την αλιευτική έρευνα, τη συλλογή στοιχείων για την αλιεία και τη χρησιμοποίησή τους για την ορθολογική εκμετάλλευση των αλιευτικών αποθεμάτων της Κύπρου, καθώς και για τη χάραξη της αλιευτικής πολιτικής της Κυβέρνησης.

Η αλιευτική έρευνα και τα στοιχεία που συλλέγονται αφορούν τα πιο κάτω:

1. Βιολογία και υπολογισμός αποθεμάτων των εμπορικά σημαντικότερων ειδών.
2. Δραστηριότητα του αλιευτικού στόλου.
3. Αλιευτική ικανότητα σκαφών (χωρητικότητα, ισχύς).
4. Αλιευτική προσπάθεια σκαφών (ημέρες εργασίας, είδος και ποσότητα αλιευτικών εργαλείων).
5. Αλιεύματα (ποσοτικά και ποιοτικά στοιχεία για εμπορεύσιμα και μη-εμπορεύσιμα είδη).
6. Οικονομική κατάσταση του αλιευτικού τομέα.

Τρεις είναι οι επιμέρους κλάδοι της θαλάσσιας αλιείας: η μικρή παράκτια αλιεία, η αλιεία πολυδύναμων σκαφών και η αλιεία με τράτες βυθού.

Η μικρή παράκτια αλιεία διεξάγεται με σκάφη με μέσο μήκος 8 μέτρα, ενώ το μέγιστο μήκος των σκαφών ανέρχεται στα 12 μέτρα. Τα σκάφη αυτά χρησιμοποιούν δίκτυα, παραγάδια και ψαροπαγίδες και στοχεύουν κυρίως βυθόβια είδη, όπως το μπαρμπούνι (*Mullus surmuletus*), τη

στρίλια (*Mullus barbatus*), το φαγκρί (*Pagrus pagrus*), τη συναγρίδα (*Dentex dentex*), το σορκό (*Diplodus sargus*), τη σουπιά (*Sepia officinalis*), αλλά και τη βόππα (*Boops boops*), τη μαρίδα (*Spicara smaris*) και τη μένουλα (*Spicara maena*) (Παράρτημα 2, Πίνακας 2).

Τα πολυδύναμα σκάφη έχουν μέσο μήκος 19 μέτρα, δραστηριοποιούνται στα χωρικά ύδατα της Κύπρου και στα διεθνή ύδατα της Ανατολικής Μεσόγειου, χρησιμοποιούν κυρίως παραγάδια αφρού και στοχεύουν τα είδη ξιφίας (*Xifias gladius*), ερυθρός (*Thunnus thynnus*) και μακρύπτερος τόνος (*Thunnus alalunga*) και δευτερευόντως τη γαρίδα (*Parapenaeus longirostris*) (Παράρτημα 2, Πίνακας 2). Όταν οι συνθήκες για μεγάλα πελαγικά ψάρια δεν είναι ευνοϊκές, τα σκάφη αυτά στοχεύουν βυθόβια ψάρια στην παράκτια ζώνη.

Ένα μόνο σκάφος τύπου «γρι-γρι» ασχολήθηκε με την αλιεία μικρών πελαγικών και μεσοπελαγικών ειδών μέχρι το έτος 2005. Βάσει του Κανονισμού (ΕΚ) 1626/94 το «γρι-γρι» απαγορεύεται να δραστηριοποιείται σε απόσταση μικρότερη των 300 μέτρων από την ακτή ή από την ισοβαθή των 30 μέτρων εάν το βάθος αυτό απαντάται σε μικρότερη απόσταση.

Η αλιεία τρατών (συρόμενα εργαλεία) ασκείται με σκάφη ολικού μήκους 20 έως 27 μέτρων εφοδιασμένα με μηχανές πετρελαίου 220-750 HP. Οι τράτες είναι σιδερένιες ή ξύλινες. Τα σκάφη αυτά αλιεύουν στα χωρικά και διεθνή ύδατα σε βάθος μεγαλύτερο των 50 μέτρων και στοχεύουν βυθόβια και μεσοπελαγικά είδη.

Ο αλιευτικός στόλος, ως επί το πλείστον, περιλαμβάνει παλαιά σκάφη μικρής δυναμικότητας και ισχύος, τα οποία χρήζουν εκσυγχρονισμό και αναβάθμιση τεχνολογίας.

Το 2005 χορηγήθηκαν 500 άδειες μικρής παράκτιας αλιείας, 32 άδειες πολυδύναμων σκαφών, 8 άδειες τράτας βυθού στα χωρικά ύδατα και 10 άδειες τράτας βυθού στα διεθνή ύδατα. Τέσσερις άδειες τρατών βυθού στα χωρικά ύδατα και πέντε πολυδύναμων σκαφών ακυρώθηκαν, εφόσον τα εν λόγω σκάφη διαλύθηκαν στο πλαίσιο του Ενιαίου Εγγράφου Προγραμματισμού για την Αλιεία 2004-2006. Περίπου 700 άτομα απασχολούνται άμεσα με την επαγγελματική αλιεία.

1.2.2 Κύρια αλιευτικά αποθέματα

Τα κύρια αλιευτικά αποθέματα της Κύπρου μπορούν να διαιρεθούν σε δύο κατηγορίες ειδών ψαριών: τα βυθόβια και τα μεγάλα πελαγικά είδη. Τα μικρά πελαγικά είδη δεν μπορούν να θεωρηθούν ως κύρια αποθέματα.

Τα κύρια είδη που στοχεύονται από τη μικρή παράκτια αλιεία και την αλιεία τρατών βυθού (χωρικά ύδατα της Κύπρου και διεθνή ύδατα) περιλαμβάνουν τα είδη μαρίδα, βόππα, μπαρμπούνι, στρίλια, χταπόδια (*Octapodidae*) και μαλάκια (*Molluscs*).

Τα μεγάλα πελαγικά είδη στοχεύονται από τα πολυδύναμα σκάφη, τόσο στα χωρικά ύδατα της Κύπρου, όσο και στα διεθνή ύδατα της Ανατολικής Μεσογείου και περιλαμβάνουν τα είδη ερυθρός τόνος, ξιφίας και μακρύπτερος τόνος. Αξιοσημείωτη ήταν η αύξηση της παραγωγής μακρύπτερου τόνου από τα πολυδύναμα σκάφη για τα έτη 2004 και 2005. Η δυνατότητα εκμετάλλευσης του αποθέματος αυτού έδωσε οικονομική ώθηση σε αυτήν την κατηγορία του αλιευτικού στόλου, ο οποίος στα τελευταία χρόνια αντιμετωπίζει οικονομικές δυσκολίες λόγω της υπεραλίευσης που υφίσταται ο ξιφίας.

Η θαλάσσια αλιευτική παραγωγή παρουσίασε σαφή πτώση το 1974, ως αποτέλεσμα της κατοχής των κυριότερων αλιευτικών πεδίων της Κύπρου από την Τουρκία. Λόγω των διαχειριστικών μέτρων που εφάρμοσε το ΤΑΘΕ, η παραγωγή άρχισε να παρουσιάζει αύξηση. Μετά την εισαγωγή των Κανονισμών του 1981, σημειώθηκε κατακόρυφη αύξηση της παραγωγής, που έγινε διεθνώς γνωστή με την ονομασία "The Cyprus effect". Παρόμοια αύξηση ακολούθησε επίσης τα διαχειριστικά μέτρα του 1991. Εντούτοις, από το 1994 υπάρχει

μια σταθερή μείωση της αλιευτικής παραγωγής από τους 2.790 τόνους, στους περίπου 1.870 τόνους το 2005, λόγω της υπεραλίευσης των αποθεμάτων.

Η Κυπριακή αλιευτική παραγωγή (σε τόνους) από τη θαλάσσια αλιεία για την πενταετία 2000-2005, ήταν η ακόλουθη:

Πίνακας 1: Κυπριακή αλιευτική παραγωγή (σε τόνους) από τη θαλάσσια αλιεία

| 2000 | 2001 | 2002 | 2003 | 2004 | 2005 |
|----------|----------|----------|----------|----------|----------|
| 2.218,82 | 2.246,58 | 1.885,96 | 1.739,11 | 1.883,72 | 1.869,06 |

Με την ένταξη της Κύπρου στην ΕΕ (1^η Μαΐου 2004), εφαρμόστηκε η αύξηση του ανοίγματος του ματιού του σάκου της τράτας βυθού από 34 σε 40 χιλιοστά, βάσει των Ευρωπαϊκών Κανονισμών. Αυτό είχε επιπτώσεις στην ολική παραγωγή βυθόβιων και μεσοπελαγικών ψαριών για το 2004, κυρίως για τη μαρίδα, δεδομένου ότι η περίοδος αλιείας τραπεζών στα χωρικά ύδατα έληγε στις 31 Μαΐου. Αναμένεται ότι η παραγωγή του είδους αυτού, το οποίο αποτελεί το πιο σημαντικό αλίευμα της Κύπρου, θα παρουσιάσει δραματική μείωση. Για τα έτη 2003 και 2004, η παραγωγή παρουσιάζεται σχετικά σταθερή, λόγω της αυξημένης παραγωγής του μακρύπτερου τόνου.

1.2.3 Ερασιτεχνική αλιεία

Για την άσκηση ερασιτεχνικής αλιείας απαιτείται άδεια, η οποία εκδίδεται από το Τμήμα Αλιείας και Θαλασσίων Ερευνών, με εξαίρεση το ψάρεμα με καλάμι από την ακτή, στη θάλασσα και με ψαροντούφεκο χωρίς τη χρήση καταδυτικών συσκευών. Η περίπτωση κατά την οποία απαιτείται άδεια είναι για την αλιεία με χρήση σκάφους. Η αλιεία με ψαροντούφεκο τη νύκτα απαγορεύεται με τη χρήση φωτεινών πηγών.

Εκδίδονται γύρω στις 2000 άδειες, ετησίως, για ερασιτέχνες αλιείς στην Κύπρο, που συλλαμβάνουν ψάρια που υπολογίζονται στο 10-15% περίπου της ολικής αλιευτικής παραγωγής. Το αλίευμα αυτό δεν υπολογίζεται προς το παρόν στις στατιστικές αλιείας, καθώς η προσοχή του ΤΑΘΕ επικεντρώθηκε στις στατιστικές της ερασιτεχνικής αλιείας πολύ πρόσφατα.

Όσον αφορά την ερασιτεχνική αλιεία έχουν τεθεί σε εφαρμογή οι πρόνοιες του Κανονισμού 1967/2006 σχετικά με τα μέτρα διαχείρισης για τη βιώσιμη εκμετάλλευση των αλιευτικών πόρων στη Μεσόγειο θάλασσα.

1.2.4 Προβλήματα που αντιμετωπίζει η θαλάσσια αλιεία

Τα κυριότερα προβλήματα που αντιμετωπίζει η θαλάσσια αλιεία είναι τα εξής:

1. Ο περιορισμός των αλιευτικών πεδίων της Κύπρου, λόγω της Τουρκικής κατοχής.
2. Η υπεραλίευση ορισμένων βυθόβιων και πελαγικών ειδών.
3. Η μείωση της παραγωγής των αλιευτικών πεδίων τόσο στην Κύπρο, όσο και στα διεθνή ύδατα της Μεσογείου και ιδιαίτερα εκείνων της ανατολικής περιοχής.
4. Οι καταστροφές των δικτύων των ψαράδων από τα δελφίνια.
5. Η κατακόρυφη αύξηση της τιμής του πετρελαίου.
6. Ο ανταγωνισμός στην αλιεία από τους ερασιτέχνες αλιείς, λόγω των δυναμικών αλιευτικών εργαλείων που χρησιμοποιούν.
7. Η περιορισμένη δυναμικότητα του αλιευτικού στόλου, λόγω της παλαιότητας και της έλλειψης σύγχρονου εξοπλισμού σε μεγάλο τμήμα του.
8. Η ελλιπής επαγγελματική κατάρτιση των ψαράδων με νέες μεθόδους αλιείας και ναυσιπλοΐας, καθώς και η μεγάλη μέση ηλικία τους.
9. Η απουσία αναγκαίων εγκαταστάσεων ελλιμενισμού και υποδομών απαραίτητων για την υγιεινή εκφόρτωση αλιευμάτων.
10. Η προτίμηση των καταναλωτών σε συγκεκριμένα είδη ψαριών και η δυσκολία τους να δεχθούν νέα είδη.

1.3 Αλιευτική Υποδομή

Η κατασκευή των πρώτων αλιευτικών καταφυγίων άρχισε το 1964 κυρίως σε περιοχές της επαρχίας Κερύνειας. Πριν από το 1974 λειτουργούσαν δέκα αλιευτικά καταφύγια, αλλά μετά την τουρκική εισβολή λειτουργούσαν μόνο δυο, τα οποία βρίσκονταν στις ελεύθερες περιοχές.

Η κατασκευή αλιευτικών καταφυγίων είναι αναγκαία για την καλύτερη εκμετάλλευση του αλιευτικού πλούτου της Κύπρου προς όφελος της οικονομίας και των ιδίων των αλιέων και για την παροχή ασφάλειας στα αλιευτικά σκάφη.

Πολιτική του Τμήματος Αλιείας και Θαλασσίων Ερευνών είναι η κατασκευή αλιευτικών καταφυγίων σε όλη την Κύπρο με σκοπό τον ασφαλή ελλιμενισμό των αλιευτικών σκαφών.

Αυτή τη στιγμή υπάρχουν δέκα συνολικά αλιευτικά καταφύγια στις ελεύθερες περιοχές της Κυπριακής Δημοκρατίας. Στην περιοχή Λάρνακας- Αμμοχώστου υπάρχουν καταφύγια στην Αγία Τριάδα, Παραλίμνι, Αγία Νάπα, Ποταμό Λιοπετρίου, Ξυλοφάγου, Ορμήδεια και Λάρνακα. Στις βόρειες ακτές υπάρχουν τα καταφύγια του Πωμού και του Πύργου, και στη δυτική ακτή υπάρχει το αλιευτικό καταφύγιο Αγίου Γεωργίου Πέγειας.

Επίσης βρίσκονται σε εξέλιξη οι διαδικασίες για κατασκευή αλιευτικού καταφυγίου στο Ζύγι και της ιχθυόσκαλας στο λιμάνι Λεμεσού. Πέραν των λιμενικών έργων γίνεται και τοπιοτέχνιση του χερσαίου χώρου για την καλύτερη εξυπηρέτηση των ψαράδων, η οποία περιλαμβάνει μεταξύ άλλων, περίπτερα με πάγκους διαλογής ψαριών και χώρους συλλογής άχρηστων μηχανέλαιων όπως προνοούν οι κανονισμοί της ΕΕ.

1.4 Αλιευτικός Στόλος

1.4.1 Μητρώο Αλιευτικών Σκαφών (ΜΑΣ)

Ο αλιευτικός στόλος της Κύπρου είναι σχετικά μικρός και αποτελείται βασικά από τα σκάφη της μικρής παράκτιας αλιείας. Υπάρχουν συνολικά 875 ενεργά σκάφη στο Μητρώο Αλιευτικών Σκαφών σύμφωνα με τα στοιχεία που αποστάληκαν στην Ευρωπαϊκή Επιτροπή για την 31^η Δεκεμβρίου 2006. Η συνολική χωρητικότητα του ενεργού στόλου ανέρχεται σε 5.475 GT και η συνολική ισχύς στα 40.890 KW (Παράρτημα 2, Πίνακας 1). Όσον αφορά την οροφή του αλιευτικού στόλου, σύμφωνα με το ΜΑΣ (31/12/2006), η συνολική χωρητικότητα ανέρχεται σε 11.417 GT και η συνολική ισχύς σε 50.085 KW. Η προσαρμογή της αλιευτικής προσπάθειας βασίζεται στην οροφή του αλιευτικού στόλου. Στα πλαίσια της υλοποίησης του ΕΕΠΑΛ 2004-2006 μειώθηκε η ικανότητα του αλιευτικού στόλου της Κύπρου με την απόσυρση 4 τράτων βυθού που αλιεύαν στα χωρικά ύδατα της Κύπρου και 5 πολυδύναμων σκαφών.

Τα 816 είναι σκάφη μικρού μεγέθους (τα πλείστα <12μ) που χρησιμοποιούν κυρίως δίκτυα και παραγάδια, και τα οποία αντιπροσωπεύουν το 93% του αλιευτικού στόλου. Στο στόλο της Κύπρου υπάρχουν 18 τράτες βυθού από τις οποίες οι 4 δραστηριοποιούνται κυρίως εντός των χωρικών υδάτων, ενώ οι υπόλοιπες αλιεύουν μόνο σε διεθνή ύδατα. Μια άλλη μικρή ομάδα αλιευτικών σκαφών, τα πολυδύναμα σκάφη, τα οποία αντιπροσωπεύουν περίπου το 3,5% του αλιευτικού στόλου, μπορούν να αλιεύουν και στα διεθνή ύδατα με στόχο τα μεγάλα πελαγικά είδη.

Το Μητρώο Αλιευτικών Σκαφών της Κύπρου αποτελείται σύμφωνα με το τελευταίο κλισέ της 31^{ης} Δεκεμβρίου 2006 από 751 σκάφη μικρότερα των 10 μέτρων, 65 σκάφη μεταξύ 10≤12 μέτρων, 27 σκάφη μεταξύ 12≤15 μέτρων, 7 σκάφη μεταξύ 15≤18 μέτρων, 12 σκάφη μεταξύ 18≤24 μέτρων, 12 σκάφη μεταξύ 24≤30 μέτρων και 1 σκάφος μεταξύ 30≤36 μέτρων.

Η διαμόρφωση και λειτουργία του ΜΑΣ ρυθμίζεται με βάση την Εθνική Νομοθεσία στην οποία έχουν ενσωματωθεί οι βασικές πρόνοιες των σχετικών Κανονισμών της ΕΕ.

1.4.2 Κέντρο Παρακολούθησης Αλιευτικών Σκαφών (ΚΠΑΣ)

Με την ένταξη στην ΕΕ το Τμήμα Αλιείας και Θαλασσίων Ερευνών έχει εγκαταστήσει και λειτουργεί Κέντρο Παρακολούθησης των Αλιευτικών Δραστηριοτήτων. Βασικό μέσο του Κέντρου είναι το Δορυφορικό Σύστημα Ηλεκτρονικής Παρακολούθησης Αλιευτικών Σκαφών (VMS). Σ' όλα τα αλιευτικά σκάφη μήκους μεγαλύτερου των 15 μέτρων ολικού μήκους, είναι εγκατεστημένες Συσκευές Δορυφορικού Εντοπισμού (ΣΔΕ) για καταγραφή του στίγματος τους ανά πάσα στιγμή. Σε μελλοντικό στάδιο το Σύστημα θα μπορεί να δέχεται ηλεκτρονικά και αναφορές αλίευσης και με την αναβάθμιση του με το σύστημα VDS (Vessel Detection System), θα μπορεί να λαμβάνει πραγματικές φωτογραφίες των σκαφών μέσω δορυφόρου. Το Σύστημα έχει αξιολογηθεί από ομάδα επιθεωρητών της ΕΕ ως πάρα πολύ ικανοποιητικό.

1.5 Υδατοκαλλιέργεια

Η Κυβερνητική πολιτική στον τομέα της υδατοκαλλιέργειας, στοχεύει στην αιεφόρο και ισορροπημένη σε σχέση με το περιβάλλον, ανάπτυξη της υδατοκαλλιέργειας για μεγιστοποίηση της συμβολής της στην εγχώρια παραγωγή ψαριών, σύμφωνα με τις ανάγκες της Κυπριακής και της διεθνούς αγοράς. Η υδατοκαλλιέργεια συνιστά περίπου το 70% της κυπριακής αλιευτικής παραγωγής, ενώ σε αξία υπερβαίνει το 70% της ολικής αξίας των προϊόντων της.

1.5.1 Θαλάσσια Υδατοκαλλιέργεια

Στην Κύπρο, το 2005, λειτουργούσαν τέσσερα ιδιωτικά εκκολαπτήρια θαλασσίων ειδών, ένα εκκολαπτήριο-εκτροφείο γαριδών στην ξηρά και επτά μονάδες πάχυνσης μεσογειακών ειδών, σε κλουβιά ανοιχτής θάλασσας, καθώς και μια μονάδα παραγωγής/ πάχυνσης ερυθρού τόνου.

Όλες οι μονάδες πάχυνσης θαλάσσιων ψαριών λειτουργούν με τη μέθοδο εκτροφής σε κλουβιά ανοιχτής θάλασσας, σε απόσταση 1-2 χιλιόμετρα από την ξηρά, βάθος νερού από 18-35 μέτρα και σε αρκετή απόσταση μεταξύ τους. Αυτή η μέθοδος εκτροφής επιλέχθηκε για περιβαλλοντικούς λόγους, αφού θεωρείται ότι προκαλεί τις λιγότερες επιπτώσεις στο περιβάλλον αλλά και για οικονομικούς λόγους λόγω της πολλαπλής χρήσης της παραθαλάσσιας ζώνης και της μη διαθεσιμότητας των παράκτιων περιοχών.

Τα τέσσερα εκκολαπτήρια θαλάσσιων ψαριών λειτουργούν επί εντατικής βάσης σε παραλιακές περιοχές γεωργικής ζώνης. Η μονάδα εκτροφής γαριδών είναι μοναδική στο είδος της στη Μεσόγειο λόγω της βιοτεχνολογίας που έχει αναπτύξει. Η εκτροφή γίνεται σε χερσαίες δεξαμενές.

Τα σημαντικότερα είδη θαλάσσιων ψαριών που καλλιεργούνται στην Κύπρο είναι η τσιπούρα (*Sparus aurata*) και το λαυράκι (*Dicentrarchus labrax*), σε ποσοστό 66% και 33% της ολικής παραγωγής, αντίστοιχα, μη συμπεριλαμβανομένης της πάχυνσης ερυθρού τόνου (*Thunnus thynnus*). Σε μικρότερο βαθμό καλλιεργείται το μυτάκι (*Puntazzo puntazzo*), το κυπριακό φαγκρί (*Pagrus pagrus*), το λυθρίνι (*Pagellus erithrinus*) και η προσφυγούλα (*Siganus rivulatus*). Επίσης, καλλιεργείται και η ινδική γαρίδα (*Parapenaeus indicus*).

Η παραγωγή της θαλάσσιας υδατοκαλλιέργειας, τα τελευταία χρόνια, καθώς και οι προβλέψεις για τα επόμενα χρόνια φαίνονται στους πιο κάτω πίνακες:

Πίνακας 2: Δυναμικότητα και παραγωγή θαλασσίων ψαριών επιτραπέζιου μεγέθους (σε τόνους)

| 2002 | | 2003 | | 2004 | | 2005 | | 2006* | | 2007* | |
|--------|-------|--------|-------|--------|-------|--------|-------|--------|-------|--------|-------|
| Δυν/τα | Παρ. | Δυν/τα | Παρ. | Δυν/τα | Παρ. | Δυν/τα | Παρ. | Δυν/τα | Παρ. | Δυν/τα | Παρ. |
| 1.850 | 1.830 | 2.200 | 2.200 | 3.500 | 3.500 | 3.500 | 3.500 | 4.500 | 3.500 | 6.000 | 4.500 |

* η πρόβλεψη βασίζεται στην έκδοση δυο νέων αδειών για μονάδες πάχυνσης ερυθρού τόνου και μιας νέας άδειας για μονάδα εκτροφής τσιπούρας-λαυράκι.

Πίνακας 3: Δυναμικότητα και παραγωγή γόνου θαλασσινών ψαριών (αριθμός σε εκατομμύρια)

| 2002 | | 2003 | | 2004 | | 2005 | | 2006* | | 2007* | |
|--------|------|--------|------|--------|------|--------|------|--------|------|--------|------|
| Δυν/τα | Παρ. | Δυν/τα | Παρ. | Δυν/τα | Παρ. | Δυν/τα | Παρ. | Δυν/τα | Παρ. | Δυν/τα | Παρ. |
| 30,0 | 24,0 | 30,0 | 25,0 | 30,0 | 16,0 | 30,0 | 16,0 | 30,0 | 20,0 | 30,0 | 20,0 |

* η παραγωγή γόνου επηρεάζεται από τη διεθνή ζήτηση.

Στη θαλάσσια υδατοκαλλιέργεια εργοδοτείται ειδικευμένο επιστημονικό και τεχνικό προσωπικό διαφόρων ειδικοτήτων, με σχετικές σπουδές σε εκπαιδευτικά ιδρύματα του εξωτερικού.

1.5.2 Υδατοκαλλιέργεια Γλυκού Νερού

Η υδατοκαλλιέργεια γλυκού νερού χαρακτηρίζεται από μικρότερη δυνατότητα παραγωγής και παρουσιάζει λιγότερες προοπτικές ανάπτυξης, σε σχέση με τη θαλάσσια υδατοκαλλιέργεια, βασικά λόγω της έλλειψης νερού. Σήμερα λειτουργούν στην οροσειρά του Τροόδου έξι μικρά ιχθυοτροφεία, τα οποία επικεντρώνεται στην καλλιέργεια ιριδίζουσας πέστροφας (*Oncorhynchus mykiss*) επί εντατικής βάσης, σε δεξαμενές από μπετόν και με νερό που προέρχεται από πηγές και ρυάκια.

Η παραγωγή πέστροφας, τα τελευταία χρόνια, καθώς και οι προβλέψεις για τα επόμενα χρόνια φαίνονται στον πιο κάτω πίνακα:

Πίνακας 4: Δυναμικότητα και παραγωγή πέστροφας (σε τόνους)

| 2002 | | 2003 | | 2004 | | 2005 | | 2006* | | 2007* | |
|--------|------|--------|------|--------|------|--------|------|--------|------|--------|------|
| Δυν/τα | Παρ. | Δυν/τα | Παρ. | Δυν/τα | Παρ. | Δυν/τα | Παρ. | Δυν/τα | Παρ. | Δυν/τα | Παρ. |
| 132 | 80 | 100 | 90 | 107 | 91 | 100 | 70 | 100 | 100 | 100 | 100 |

* η πρόβλεψη επηρεάζεται από τις ετήσιες υδρολογικές μεταβολές.

Επίσης, λειτουργούν δυο μικρές μονάδες παραγωγής διακοσμητικών ψαριών, η μια εκ των οποίων ιδρύθηκε το 2005. Τα κυριότερα είδη που καλλιεργούνται είναι χρυσόψαρα (*Carassius sp.*) και διακοσμητικοί κυπρίνοι (*Cyprinus carpio*) με το μεγαλύτερο ποσοστό της παραγωγής των διακοσμητικών ψαριών να πηγαίνει για εξαγωγή.

Η παραγωγή διακοσμητικών ψαριών, τα τελευταία χρόνια, καθώς και οι προβλέψεις για τα επόμενα χρόνια φαίνονται στον πιο κάτω πίνακα:

Πίνακας 5: Δυναμικότητα και παραγωγή διακοσμητικών ψαριών (αριθμός ψαριών)

| 2002 | | 2003 | | 2004 | | 2005 | | 2006* | | 2007* | |
|---------|--------|---------|--------|---------|--------|---------|--------|--------|---------|--------|---------|
| Δυν/τα | Παρ. | Δυν/τα | Παρ. | Δυν/τα | Παρ. | Δυν/τα | Παρ. | Δυν/τα | Παρ. | Δυν/τα | Παρ. |
| 100.000 | 30.000 | 100.000 | 30.000 | 100.000 | 40.000 | 100.000 | 40.000 | 1 εκ. | 100.000 | 1 εκ. | 500.000 |

* η πρόβλεψη επηρεάζεται από τις ετήσιες υδρολογικές μεταβολές.

Τα ιχθυοτροφεία πέστροφας εργοδοτούν μικρό αριθμό ατόμων με εμπειρικές τεχνικές γνώσεις. Από τα έξι ιχθυοτροφεία, τα δυο λειτουργούν σε συνάρτηση με παρακείμενο εστιατόριο. Η πέστροφοκαλλιέργεια δημιουργεί θέσεις εργασίας στις ορεινές περιοχές με αποτέλεσμα να συντελεί στη δημιουργία δραστηριότητας και παραμονή των κατοίκων στις δυσπραγούσες αυτές περιοχές.

1.5.3 Διαχείριση Εσωτερικών Υδάτων

Οι ερασιτέχνες ψαράδες για να δικαιούνται να ψαρεύουν στους υδατοφράκτες πρέπει να κατέχουν άδεια ερασιτεχνικής αλιείας, στην οποία αναγράφονται οι όροι που πρέπει να

τηρούνται. Κάθε άδεια που χορηγείται λήγει την 31^η Δεκεμβρίου της χρονιάς που εκδόθηκε. Οι υδατοφράκτες που μπορούν να χρησιμοποιηθούν για ερασιτεχνικό ψάρεμα, κηρύσσονται ανοικτοί για ψάρεμα από το Διευθυντή του Τμήματος Αλιείας και Θαλασσίων Ερευνών. Το 2005 εκδόθηκαν 2030 ατομικές άδειες ερασιτεχνικής αλιείας σε υδατοφράκτες και 130 ομαδικές για 337 άτομα.

Μέσα στα πλαίσια για περαιτέρω ανάπτυξη της ερασιτεχνικής αλιείας, το 2005 οι υδατοφράκτες εμπλουτίστηκαν με 26.000 μικρές πέστροφες, που παράγονται στον Ερευνητικό Σταθμό Υδατοκαλλιέργειας Γλυκού Νερού Καλοπαναγιώτη.

1.5.4 Έρευνα στην Υδατοκαλλιέργεια

Το Τμήμα Αλιείας και Θαλασσίων Ερευνών, λειτουργεί δυο ερευνητικούς σταθμούς, τον Ερευνητικό Σταθμό Υδατοκαλλιέργειας Γλυκού Νερού Καλοπαναγιώτη και τον Ερευνητικό Σταθμό Θαλάσσιας Υδατοκαλλιέργειας Μενεού (ΕΣΘΥΜ).

Ο ΕΣΘΥΜ αποτελεί το κέντρο των ερευνητικών προγραμμάτων για ανάπτυξη της θαλάσσιας υδατοκαλλιέργειας στην Κύπρο. Τα ερευνητικά προγράμματα στο Σταθμό Μενεού επικεντρώθηκαν κυρίως στην εκτροφή νέων ειδών όπως το κυπριακό φαγκρί και τα είδη συναγρίδα, προσφυγούλα, μυλοκόπι και λυθρίνη, καθώς και στη βελτίωση των σχετικών τεχνικών και μεθόδων εκτροφής και αναπαραγωγής.

Η διαχείριση των εσωτερικών υδάτων για ερασιτεχνική αλιεία διεξάγεται από το ΤΑΘΕ με τον Ερευνητικό Σταθμό Υδατοκαλλιέργειας Γλυκού Νερού Καλοπαναγιώτη να αποτελεί τη μοναδική υποδομή για στήριξη αυτής της δραστηριότητας. Στον σταθμό γίνονται προσπάθειες για πειραματική εκτροφή οξύρυγχου, ενώ ταυτόχρονα παράγονται με επιτυχία ιχθύδια πέστροφας για εμπλουτισμό των υδατοφρακτών για ερασιτεχνική αλιεία και για προμήθεια των ιδιωτικών μονάδων εκτροφής πέστροφας. Επίσης, γίνονται προσπάθειες για την ορθολογική διαχείριση και εμπλουτισμό των υδατοφρακτών και την ανάπτυξη της ερασιτεχνικής αλιείας.

1.6 Εμπορία και Μεταποίηση

1.6.1 Εμπορία και Σύστημα Προώθησης Προϊόντων

Όλη σχεδόν η αλιευτική παραγωγή της Κύπρου διατίθεται φρέσκια, χωρίς καμιά επεξεργασία ή συντήρηση. Μόνο μερικά μεγάλα ψάρια, όπως ο ξιφίας, διατηρούνται στην κατάψυξη για κάποιο χρονικό διάστημα και πωλούνται σταδιακά, συνήθως σαν φιλέτο.

Το μικρό μέγεθος της Κύπρου και οι μικρές αποστάσεις, σε συνδυασμό με τη μικρή σχετικά αλιευτική παραγωγή του τόπου, συντείνουν στην ύπαρξη ενός παραδοσιακού συστήματος εμπορίας με λίγους μεσάζοντες, ιχθυοπώλες. Όλοι σχεδόν οι ψαράδες πωλούν τα ψάρια τους στους ιχθυοπώλες και δεν αναμιγνύονται οι ίδιοι με την εμπορία των ψαριών τους. Κατά τη διαδικασία συλλογής της αλιευτικής παραγωγής από τους ψαράδες, μέχρι τη διανομή και διάθεσή της στους καταναλωτές, υπάρχει συνήθως ένας μόνο μεσάζων. Οι ιχθυοπώλες συνήθως διαθέτουν τα ψάρια απ' ευθείας στους καταναλωτές. Οι ψαράδες πωλούν τα ψάρια τους στους ιχθυοπώλες σε τιμές και όρους που είναι προκαθορισμένοι. Η ύπαρξη των «προφορικών συμβολαίων» οδηγεί σε σύστημα σταθερών τιμών αφού οι τιμές δεν καθορίζονται από την προσφορά και τη ζήτηση με αποτέλεσμα το παραδοσιακό αυτό σύστημα εμπορίας να αποβαίνει εις βάρος των καταναλωτών.

Η εμπορία των προϊόντων θαλάσσιας υδατοκαλλιέργειας γίνεται μέσω των παραδοσιακών κυκλωμάτων (παραγωγός-ιχθυοπώλης) που λειτουργούν παράλληλα και στην αλιεία, ενώ η πέστροφα διατίθεται, κατά μεγάλο μέρος, απευθείας από τους πεστροφοκαλλιεργητές, φρέσκια ή καπνιστή ή σε συνδυασμό με εστιατόρια.

1.6.2 Μεταποίηση Προϊόντων Αλιείας και Υδατοκαλλιέργειας

Η μεταποίηση αλιευτικών προϊόντων είναι ένας σχετικά νέος κλάδος στην Κύπρο. Οι πρώτες δραστηριότητες στον κλάδο αυτό άρχισαν με την προετοιμασία καπνιστής πέστροφας στη δεκαετία του 60, όταν ξεκίνησε και η καλλιέργεια πέστροφας. Τα τελευταία χρόνια έχει παρατηρηθεί αύξηση του ενδιαφέροντος για επενδύσεις στον κλάδο μεταποίησης αλιευτικών προϊόντων. Η τεχνολογική ανάπτυξη και η αύξηση των επενδύσεων, που παρατηρήθηκαν τα τελευταία χρόνια, οφείλονται κυρίως στη ζήτηση ποικίλων αλιευτικών προϊόντων και στην ανάπτυξη της εμπορικής ιχθυοκαλλιέργειας.

Σήμερα, υπάρχουν είκοσι εγκεκριμένες εταιρίες οι οποίες ασχολούνται με τη μεταποίηση των αλιευτικών προϊόντων και εργοδοτούν συνολικά 122 άτομα, από τα οποία τα 109 είναι πλήρως απασχολούμενα. Οκτώ από τις εταιρίες ασχολούνται αποκλειστικά με τη μεταποίηση αλιευτικών προϊόντων και πέντε από αυτές είναι μέρος εταιριών υδατοκαλλιέργειας, οι οποίες έχουν διαφοροποιήσει τις δραστηριότητες τους. Οι υπόλοιπες δώδεκα ασχολούνται επιπλέον με τη μεταποίηση κρεάτων και λαχανικών. Κατά το 2005, εκτός της παραγωγής της αλιείας και υδατοκαλλιέργειας παράχθηκαν επιπλέον 5.000 τόνοι μεταποιημένων προϊόντων αξίας £14 εκατομμυρίων λιρών.

Τα προϊόντα μεταποίησης αλιευτικών προϊόντων διοχετεύονται στη ντόπια αγορά, ενώ το 35% της παραγωγής των ψαριών θαλάσσιας υδατοκαλλιέργειας συσκευάζεται για εξαγωγή. Η εμπορία των προϊόντων αυτών γίνεται με σύστημα παρόμοιο με το αυτό που γίνεται και η εμπορία της θαλάσσιας αλιευτικής παραγωγής. Αξιοσημείωτη όμως είναι η συμβολή των μεγάλων υπεραγορών στην εμπορία των προϊόντων μεταποίησης αλιευτικών προϊόντων, που τα έχουν καταστήσει πιο προσιτά στον καταναλωτή.

1.7 Θαλάσσιο Περιβάλλον

Η διατήρηση της βιολογικής ισορροπίας του θαλάσσιου οικοσυστήματος αποτελεί τη βάση της σωστής διαχείρισης και χρήσης των θαλάσσιων πόρων, έτσι που να επιτυγχάνεται η αειφόρος εκμετάλλευσή τους.

Για την επίτευξη του στόχου αυτού απαιτείται βασικά η απόκτηση επιστημονικής γνώσης για τη βιοποικιλότητα, τις οικολογικές διεργασίες που χαρακτηρίζουν το θαλάσσιο οικοσύστημα και τους παράγοντες/δραστηριότητες που επιδρούν αρνητικά σε αυτό, ώστε με βάση τα πιο πάνω να λαμβάνονται τα σωστά μέτρα διαχείρισης και προστασίας.

Οι κύριοι παράγοντες που επηρεάζουν το παράκτιο/θαλάσσιο περιβάλλον της Κύπρου είναι η τουριστική ανάπτυξη, η ρύπανση, τα παράκτια έργα και η υπερεκμετάλλευση των αλιευτικών πόρων. Επίσης, τα εισβάλλοντα ξενικά είδη, κυρίως τα Λεσσεψιανά μεταναστευτικά είδη (που εισβάλλουν στη Μεσόγειο μέσω της διώρυγας του Σουέζ) αποτελούν σοβαρό κίνδυνο για την οικολογική ισορροπία.

Αναλυτικότερα η ρύπανση που προέρχεται από σημειακές ή μη πηγές, όπως τα αποχετευτικά, οι οινόβιομηχανίες, η γεωργία κλπ. επηρεάζει σημαντικά τη δυναμική του ολιγοτροφικού θαλάσσιου περιβάλλοντος. Τα παράκτια έργα (κυματοθραύστες, μαρίνες, κλπ.) συμβάλουν επίσης στην αποσταθεροποίηση του παράκτιου οικοσυστήματος. Άλλα σημαντικά προβλήματα που προκύπτουν από την εντατική ανθρώπινη εκμετάλλευση του παράκτιου/θαλάσσιου περιβάλλοντος είναι αναμφισβήτητη η υποβάθμιση και η καταστροφή σημαντικών βιοτόπων και η απειλή με εξαφάνιση ειδών που κινδυνεύουν - και κατά συνέπεια της βιοποικιλότητας.

Παρά τις σοβαρές πιέσεις που υφίσταται το κυπριακό θαλάσσιο περιβάλλον, συγκριτικά με άλλες βιομηχανικά ανεπτυγμένες χώρες της Μεσογείου, μπορεί να θεωρηθεί ότι βρίσκεται σε καλή κατάσταση, καθότι η Κύπρος έχει περιορισμένης κλίμακας βιομηχανική ανάπτυξη.

Η διατήρηση της καλής οικολογικής κατάστασης του θαλασσίου περιβάλλοντος αποτελεί πρωταρχικό άξονα προτεραιότητας και στα πλαίσια αυτά γίνεται παρακολούθηση της ποιότητας των θαλάσσιων υδάτων, της οικολογίας και της βιοποικιλότητας. Επιπλέον γίνονται διάφορες οικολογικές μελέτες όπου αξιολογούνται οι επιπτώσεις διαφόρων δραστηριοτήτων στο θαλάσσιο οικοσύστημα. Η διεκπεραίωση δε προγράμματος περιβαλλοντικού ελέγχου για τις επιπτώσεις της υδατοκαλλιέργειας στο θαλάσσιο περιβάλλον είναι υποχρεωτική για κάθε μονάδα υδατοκαλλιέργειας, σύμφωνα με τους περί Υδατοκαλλιέργειας (Γενικούς) Κανονισμούς του 2002.

Άλλες δραστηριότητες σχετίζονται με την προστασία και διατήρηση ειδών και οικοτόπων που κινδυνεύουν, καθώς και με την κήρυξη προστατευόμενων περιοχών, που θα αποτελούν καταφύγια και αναπαραγωγικά πεδία ψαριών και άλλων ειδών. Προς τούτο, 5 θαλάσσιες περιοχές έχουν προταθεί να συμπεριληφθούν στο Δίκτυο "NATURA 2000" και προγραμματίζεται η δημιουργία ενός Τεχνητού Υφάλου στη θαλάσσια περιοχή Αμαθούντας, που θα λειτουργεί σαν καταφύγιο ψαριών (fish refuge) και θα συμβάλει στην αύξηση της βιοποικιλότητας.

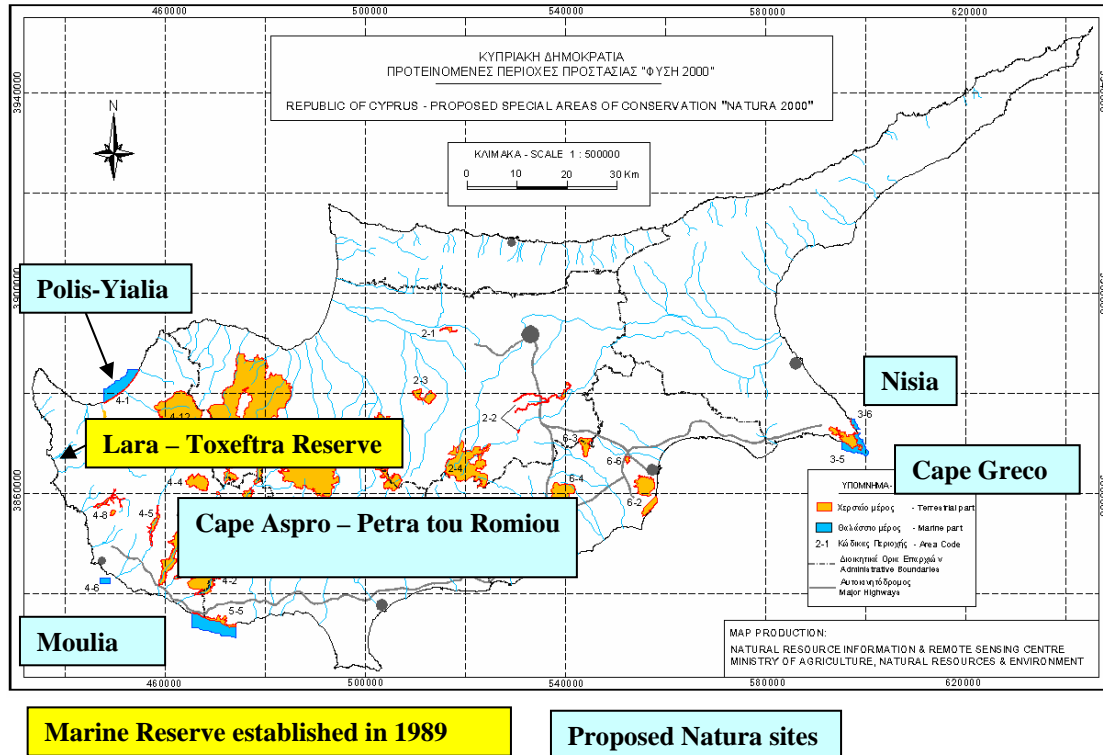
Γενικά οι επιπτώσεις των αλιευτικών δραστηριοτήτων (παράκτια αλιεία, αλιεία πολυδύναμων σκαφών και αλιεία με τράτες βυθού) στο θαλάσσιο οικοσύστημα, είναι κυρίως η υπεραλίευση, η αλίευση ανεπιθύμητων αλιευμάτων, όπως είναι η αλίευση των ειδών μη στόχων (non target-species) και οργανισμών μικρότερου μεγέθους, καθώς και η υποβάθμιση σημαντικών οικοσυστημάτων, όπως είναι τα λιβάδια της Ποσειδώνιας, *Posidonia oceanica*, από τα συρόμενα εργαλεία των τρατών βυθού. Με την εγκατάσταση του Κέντρου Παρακολούθησης Αλιευτικών Σκαφών οι επιπτώσεις στα λιβάδια της Ποσειδώνιας, από τα συρόμενα εργαλεία των τρατών βυθού πλέον δεν υφίστανται, αφού γίνεται αυστηρός έλεγχος και οι τράτες ψαρεύουν σε βάθη μεγαλύτερα των 50 μέτρων. Η σειρά μέτρων που έχουν εφαρμοστεί στα πλαίσια της υλοποίησης του ΕΕΠΑΛ 2004-2006 και θα συνεχίσουν να εφαρμόζονται και τη νέα προγραμματική περίοδο 2007-2013, όπως η μείωση της αλιευτικής προσπάθειας, η χρήση επιλεκτικότερων αλιευτικών εργαλείων, η απόσυρση τρατών κλπ., με την παράλληλη εφαρμογή των σχετικών κοινοτικών πολιτικών και Νομοθεσιών, καθώς, γενικά, και με τη διαχείριση της αλιείας με γνώμονα το οικοσύστημα σαν σύνολο (ecosystem approach), συμβάλλουν στην ελαχιστοποίηση των επιπτώσεων των αλιευτικών δραστηριοτήτων και στοχεύουν στην προστασία και διατήρηση των θαλασσίων οικοσυστημάτων.

Η διατήρηση δε της καλής οικολογικής κατάστασης του θαλασσίου περιβάλλοντος, αποτελεί παράγοντα κλειδί για την υποστήριξη της βιωσιμότητας σημαντικών οικοσυστημάτων και κατ' επέκταση της αειφόρου διαχείρισης των έμβιων πόρων. Τα μέτρα που λαμβάνονται, ως αποτέλεσμα εφαρμογής του Νομοθετικού Πλαισίου για έλεγχο της ρύπανσης του παράκτιου / θαλάσσιου περιβάλλοντος, που πηγάζει από Ευρωπαϊκές Νομοθεσίες και τη Σύμβαση της Βαρκελώνης, συμβάλλουν στη μείωση των επιπτώσεων από ανθρωπογενείς δραστηριότητες και στη δόμηση ενός υγιούς και καθαρού περιβάλλοντος. Η συνεχής παρακολούθηση του θαλάσσιου περιβάλλοντος στα πλαίσια του Προγράμματος MED POL της UNEP, η οποία επικεντρώνεται, μεταξύ άλλων, στον έλεγχο της ποιότητας των παράκτιων νερών από σημαντικές πηγές ρύπανσης, στον έλεγχο των αποβλήτων που καταλήγουν στο θαλάσσιο αποδέκτη, στη χωρική και εποχική παρακολούθηση της δυναμικής των θρεπτικών συστατικών και της χλωροφύλλης, στον προσδιορισμό ρυπαντών (εντομοκτόνα και βαρέα μέταλλα) στα ψάρια (*Mullus barbatus*), παρέχει μία σημαντική γνώση για την κατάσταση του θαλασσίου περιβάλλοντος. Η περαιτέρω παρακολούθηση των παράκτιων νερών, όπως αυτή προβλέπεται από την Οδηγία Πλαίσιο για τα Νερά (2000/60/ΕΚ), θα συμβάλει σημαντικά στην αξιολόγηση της οικολογικής κατάστασης του θαλασσίου περιβάλλοντος με αποτέλεσμα τη λήψη των απαραίτητων μέτρων για τη διατήρηση ή επίτευξη της καλής οικολογικής κατάστασης (good ecological status), που είναι και ο στόχος της νέας Οδηγίας για τη Θαλάσσια Στρατηγική.

Η ίδρυση θαλάσσιων προστατευόμενων περιοχών, από την άλλη, στα πλαίσια της Οδηγίας των Οικοτόπων 92/43/ΕΟΚ (NATURA 2000) θα συνδράμουν, πέραν της προστασίας των σημαντικά οικολογικών οικοτόπων ή/και ειδών που κινδυνεύουν με εξαφάνιση, στην προστασία αλιευτικών

πεδίων και στην ανάκαμψη των ιχθυοαποθεμάτων. Άλλωστε, η δημιουργία θαλάσσιων προστατευόμενων περιοχών αποτελεί μία από τις σύγχρονες μεθόδους διαχείρισης και αιεφορίας των αλιευτικών πόρων.

Στα πλαίσια του Δικτύου “NATURA 2000” έχουν προταθεί για προστασία 5 θαλάσσιες περιοχές (Σχ. 1). Η δημιουργία θαλάσσιων προστατευόμενων περιοχών δεν περιορίζεται μόνο στις «φυσικές» περιοχές που συγκεντρώνουν εκείνα τα οικολογικά χαρακτηριστικά που σύμφωνα με την Οδηγία των Οικοτόπων (92/43/ΕΟΚ) και άλλων Διεθνών Συμβάσεων θα πρέπει να χρήζουν καθεστώς προστασίας, αλλά επεκτείνονται και στη δημιουργία προστατευόμενων περιοχών που περιλαμβάνουν τεχνητούς υφάλους. Η σύσταση τέτοιων περιοχών, καθώς και οι στόχοι τους δεν αποκλίνουν από αυτές των «φυσικών» θαλάσσιων προστατευόμενων περιοχών.



Σχ. 1. : Προτεινόμενες για προστασία θαλάσσιες περιοχές στα πλαίσια του Δικτύου “NATURA 2000”

2. SWOT ANALYSIS

2.1 Θαλάσσια Αλιεία

| ΔΥΝΑΜΕΙΣ (STRENGTHS) | ΑΔΥΝΑΜΙΕΣ (WEAKNESSES) |
|---|--|
| <ol style="list-style-type: none"> 1. Ισχυρή προτίμηση καταναλωτών σε νωπά ντόπια ψάρια. 2. Χρησιμοποίηση επιλεκτικών εργαλείων, από σκάφη μικρής παράκτιας και πελαγικής αλιείας. 3. Απασχόληση μεγάλου αριθμού εργαζομένων σε κλάδους συναφείς με τον τομέα ναυπηγό/ караβο/ ξυλουργούς, εταιρείες διάθεσης ναυτικού και αλιευτικού εξοπλισμού, ιχθυοπώλες καθώς και εμπορίας, συντήρησης και μεταφοράς αλιευμάτων) κλπ. 4. Επιβολή ανώτατου επιτρεπόμενου αριθμού αδειών για την αλιεία. 5. Εφαρμογή αναβαθμισμένων μέτρων ελέγχου αλιευτικών δραστηριοτήτων. | <ol style="list-style-type: none"> 1. Δυσκολία αποδοχής πελαγικών ψαριών, ιδιαίτερα μικρών, από τους καταναλωτές. 2. Υπέρμετρη ερασιτεχνική αλιευτική δραστηριότητα. 3. Εντατική εκμετάλλευση των βενθικών αποθεμάτων της παράκτιας ζώνης. 4. Προσκόλληση στις παραδοσιακές μεθόδους αλιείας. 5. Σκάφη ελλιπώς εξοπλισμένα βιαστικά για επαναδραστηριοποίηση, μετά την τουρκική εισβολή του 1974. 6. Μεγάλη ηλικία μεγάλου μέρους του αλιευτικού στόλου. 7. Σκάφη μικρής παράκτιας αλιείας κατασκευασμένα με δάνεια χωρίς δυνατότητα εξόφλησης. Δυσκολία για τη δανειοδότηση βελτίωσης. 8. Ανεπαρκείς συνθήκες υγιεινής και ασφάλειας για τους εργαζόμενους στα αλιευτικά σκάφη. 9. Ανεπαρκείς συνθήκες υγιεινής και διατήρησης για τα αλιεύματα, λόγω έλλειψης ιχθυόσκαλας 10. Έλλειψη ικανοποιητικών χώρων ελλιμενισμού για το σύνολο των αλιευτικών σκαφών, απουσία ιχθυόσκαλας και επαρκών εγκαταστάσεων στα αλιευτικά καταφύγια. 11. Αλιείς, κυρίως μεγάλης ηλικίας και χωρίς επαρκή επαγγελματική εκπαίδευση. |

| ΕΥΚΑΙΡΙΕΣ (OPPORTUNITIES) | ΚΙΝΔΥΝΟΙ (THREATS) |
|---|--|
| <ol style="list-style-type: none"> 1. Εκσυγχρονισμός και βελτίωση των αλιευτικών σκαφών. 2. Βελτίωση των συνθηκών υγιεινής και ασφάλειας των εργαζομένων στα αλιευτικά σκάφη. 3. Βελτίωση των συνθηκών υγιεινής και συντήρησης για τα αλιεύματα. 4. Ύπαρξη ενδιαφέροντος για είσοδο στο επάγγελμα της θαλάσσιας αλιείας, νέων ατόμων, με ψηλότερο μορφωτικό επίπεδο 5. Βελτίωση και ανανέωση της ηλικιακής πυραμίδας των επαγγελματιών αλιέων, με την: <ul style="list-style-type: none"> - είσοδο νεαρών ατόμων - αποχώρηση (πρόωρη) ηλικιωμένων 6. Μείωση της αλιευτικής προσπάθειας και πιθανή ανάκαμψη ιχθυαποθεμάτων με την απόσυρση τρατών βυθού και πολυδύναμων σκαφών. | <ol style="list-style-type: none"> 1. Απουσία επενδυτικού ενδιαφέροντος, ώστε να βελτιωθούν η δομή και η αποτελεσματικότητα του αλιευτικού στόλου. 2. Μείωση αλιευτικής παραγωγής λόγω υπεραλίευσης. |

2.2 Υδατοκαλλιέργεια

| ΔΥΝΑΜΕΙΣ (STRENGTHS) | ΑΔΥΝΑΜΙΕΣ (WEAKNESSES) |
|--|--|
| <ol style="list-style-type: none"> 1. Εφαρμογή τεχνολογίας κλουβιών ανοικτής θάλασσας, σε ότι αφορά τη μέθοδο εκτροφής. 2. Πολύ ευνοϊκές φυσικοχημικές συνθήκες εκτροφής (καθαρή θάλασσα, ψηλές θερμοκρασίες με καλύτερη περίοδο ανάπτυξης σε σχέση με τις χώρες της βόρειας Μεσογείου). 3. Απουσία σοβαρών ιχθυονόσων. 4. Ύπαρξη επιχειρηματικότητας και σημαντικού ενδιαφέροντος για επενδύσεις στον κλάδο. 5. Ύπαρξη τεχνογνωσίας και ανθρώπινου δυναμικού διαφόρων ειδικοτήτων, ψηλού επιπέδου κατάρτισης. 6. Ύπαρξη σχετικής υποδομής. 7. Εξαγωγικός προσανατολισμός μεγάλου τμήματος της παραγωγής. | <ol style="list-style-type: none"> 1. Περιορισμένοι χώροι ίδρυσης νέων ιχθυοτροφείων. 2. Μικρό μέγεθος μονάδων και κατ' επέκταση μικρή παραγωγή. 3. Απουσία χωροταξικού σχεδιασμού στην παράκτια ζώνη και ύπαρξη μεγάλου ανταγωνισμού με άλλες δραστηριότητες στον ίδιο χώρο. 4. Έλλειψη συνεργασίας μεταξύ των παραγωγών(οργανώσεις παραγωγών). 5. Ψηλό κόστος μεταφοράς πρώτων υλών και προϊόντων λόγω των γεωγραφικών και χωρικών χαρακτηριστικών της Κύπρου, π.χ. απόσταση από το εμπορικό κέντρο της ΕΕ. |
| ΕΥΚΑΙΡΙΕΣ (OPPORTUNITIES) | ΚΙΝΔΥΝΟΙ (THREATS) |
| <ol style="list-style-type: none"> 1. Δυνατότητες χρηματοδότησης από Ε.Ε. 2. Νέες διαιτολογικές τάσεις για αυξημένη κατανάλωση αλιευτικών προϊόντων στην εγχώρια αγορά και διεθνώς, σε συνδυασμό και με τη μειωμένη παραγωγή της θαλάσσιας αλιείας. 3. Αξιοποίηση αποτελεσμάτων έρευνας για διαφοροποίηση της παραγωγής με νέα είδη και νέα προϊόντα. 4. Εφαρμογή νέων οργανωτικών/ επιχειρηματικών δομών και υιοθέτηση εκσυγχρονισμένης τεχνολογίας 5. Προώθηση οργανικής υδατοκαλλιέργειας. 6. Δυνατότητα εμπορίας σε γειτονικές αγορές της Μέσης Ανατολής. | <ol style="list-style-type: none"> 1. Αύξηση του ανταγωνισμού σαν αποτέλεσμα της ένταξης στην Ε.Ε. 2. Παγκοσμιοποίηση/ ελευθεροποίηση της αγοράς λόγω της μικρής παραγωγής. 3. Πιθανή πτώση των τιμών τσιπούρας και λαυρακιού στις χώρες της Ε.Ε. 4. Προκατάληψη των καταναλωτών προς τα προϊόντα υδατοκαλλιέργειας. |

2.3 Εμπορία και Μεταποίηση

| ΔΥΝΑΜΕΙΣ (STRENGTHS) | ΑΔΥΝΑΜΙΕΣ (WEAKNESSES) |
|---|---|
| <ol style="list-style-type: none"> 1. Καλή ποιότητα των προϊόντων. 2. Αυξημένη ζήτηση αλιευτικών προϊόντων, η οποία δεν μπορεί να καλυφθεί από την εγχώρια παραγωγή. 3. Επενδυτικό ενδιαφέρον για περαιτέρω ανάπτυξη του τομέα. | <ol style="list-style-type: none"> 1. Ισχυρή προτίμηση καταναλωτών σε συγκεκριμένα είδη νωπών ντόπιων ψαριών και δυσκολία αποδοχής νέων ειδών. 2. Ανεπάρκεια τροφοδοσίας ντόπιων πρώτων υλών. 3. Ψηλό κόστος μεταφοράς πρώτων υλών και προϊόντων λόγω των γεωγραφικών χαρακτηριστικών και της απόστασης της Κύπρου. 4. Ψηλό κόστος παραγωγής/ εμπορίας λόγω μικρού μεγέθους των μονάδων. 5. Μικρό μέγεθος εσωτερικής αγοράς. 6. Έλλειψη οργανωμένων συλλογικών φορέων, ιδιαίτερα οργανώσεις παραγωγών. 7. Οργανωτικές αδυναμίες συστήματος εμπορίας/ διακίνησης ψαριών. 8. Ελλιπής ενημέρωση των καταναλωτών. |
| ΕΥΚΑΙΡΙΕΣ (OPPORTUNITIES) | ΚΙΝΔΥΝΟΙ (THREATS) |
| <ol style="list-style-type: none"> 1. Δυνατότητες χρηματοδότησης από ΕΕ. 2. Δυνατότητα εμπορίας σε γειτονικές αγορές της Μέσης Ανατολής. 3. Εκμετάλλευση της παραγωγής των κυπριακών θαλάσσιων υδατοκαλλιεργειών. 4. Διευρυμένη Ενιαία Ευρωπαϊκή αγορά αλιευτικών προϊόντων. 5. Διαφοροποίηση της παραγωγής με νέα είδη και προϊόντα. 6. Νέες διαιτολογικές τάσεις για αυξημένη κατανάλωση αλιευτικών προϊόντων στην εγχώρια και διεθνή αγορά. 7. Εφαρμογή νέων οργανωτικών/ επιχειρηματικών δομών και υιοθέτηση εκσυγχρονισμένης τεχνολογίας. | <ol style="list-style-type: none"> 1. Έντονος ανταγωνισμός στην εγχώρια και διεθνή αγορά από φθηνότερα προϊόντα υψηλών προδιαγραφών ποιότητας. 2. Παγκοσμιοποίηση – Δυσμενείς προοπτικές λόγω της μικρής δυναμικότητάς της Κύπρου. |

3. ΣΤΟΧΟΙ ΚΑΙ ΣΤΡΑΤΗΓΙΚΗ ΤΟΥ ΑΛΙΕΥΤΙΚΟΥ ΤΟΜΕΑ

Στο Εθνικό Στρατηγικό Σχέδιο που αφορά την περίοδο 2007-2013 καθορίζονται οι προτεραιότητες και οι γενικοί στόχοι της Κυπριακής Δημοκρατίας σε σχέση με την Κοινή Αλιευτική Πολιτική της ΕΕ, καθώς και η στρατηγική επίτευξής τους.

ΓΕΝΙΚΟΙ ΣΤΟΧΟΙ

Οι γενικοί στόχοι της πολιτικής για τον Αλιευτικό Τομέα κατά την προγραμματική περίοδο 2007-2013 είναι:

- Η ορθολογική διαχείριση των αλιευτικών πόρων, η προσαρμογή της αλιευτικής προσπάθειας, η προώθηση αλιευτικών μεθόδων φιλικών προς το περιβάλλον και η ανάπτυξη των αλιευτικών δραστηριοτήτων.
- Η αειφόρος ανάπτυξη της υδατοκαλλιέργειας με την προώθηση οικονομικά και σε σχέση με το περιβάλλον βιώσιμων επιχειρήσεων, ούτως ώστε η βιομηχανία να μπορεί να ανταπεξέλθει στις νέες συνθήκες ανταγωνισμού όπως αυτές διαμορφώνονται στη νέα αγορά.
- Η βιώσιμη ανάπτυξη του τομέα της μεταποίησης και εμπορίας προϊόντων αλιείας και υδατοκαλλιέργειας με έμφαση στην ποιότητα και την υγιεινή των προϊόντων και στην προώθηση τους σε νέες αγορές π.χ. niche markets.
- Η βελτίωση της ανταγωνιστικότητας του αλιευτικού τομέα, καθώς και των διοικητικών και οργανωτικών δομών του.
- Η ανάπτυξη των αλιευτικών περιοχών, η αναβάθμιση των επαγγελματικών ικανοτήτων, η διατήρηση των θέσεων εργασίας, αλλά και η δημιουργία νέων θέσεων εργασίας στον αλιευτικό τομέα.
- Η προστασία και βελτίωση του θαλάσσιου περιβάλλοντος.
- Η ανάπτυξη των αλιευτικών υποδομών που θα εξασφαλίζουν ασφάλεια στα αλιευτικά σκάφη, διευκόλυνση στους αλιείς και συνθήκες υγιεινής στους χώρους εκφόρτωσης των αλιευτικών προϊόντων.
- Η εφαρμογή των αρχών της Κοινής Αλιευτικής Πολιτικής και της Κοινής Οργάνωσης της Αγοράς, καθώς και η εναρμόνιση της δομής του αλιευτικού τομέα με το Ευρωπαϊκό Κεκτημένο.

ΕΙΔΙΚΟΙ ΣΤΟΧΟΙ – ΣΤΡΑΤΗΓΙΚΗ ΑΛΙΕΥΤΙΚΟΥ ΤΟΜΕΑ

3.1 Θαλάσσια Αλιεία

Η στρατηγική ανάπτυξης της θαλάσσιας αλιείας για την Κύπρο, η οποία είναι εναρμονισμένη με τις αρχές της Κοινής Αλιευτικής Πολιτικής, στοχεύει στην ορθολογική και βιώσιμη διαχείριση των θαλάσσιων πόρων, ώστε αυτοί να διατηρηθούν σε ικανοποιητικά επίπεδα, πάνω σε μακροχρόνια βάση. Επίσης, στοχεύει στην ενίσχυση της οικονομικής συμβολής της αλιείας για τη βελτίωση του εισοδήματος των εξαρτωμένων από αυτή.

Οι στρατηγικοί στόχοι του τομέα της θαλάσσιας αλιείας για την προγραμματική περίοδο 2007-2013 είναι οι ακόλουθοι:

1. Αειφόρος διαχείριση των αλιευτικών πόρων.
2. Επίτευξη οικονομικά βιώσιμων συνθηκών επαγγελματικής δραστηριότητας για τους αλιείς.
3. Προσαρμογή του αλιευτικού στόλου σε συνάρτηση με την κατάσταση των ιχθυαποθεμάτων.
4. Βελτίωση της ανταγωνιστικότητας του αλιευτικού τομέα, κυρίως της δομής, της οργάνωσης του και του εργασιακού του περιβάλλοντος.
5. Διατήρηση των θέσεων εργασίας του τομέα.

Οι προτεραιότητες αυτές επιδιώκονται με θεσμικές, οικονομικές και χρηματοδοτικές παρεμβάσεις, μέσω διοικητικών και διαχειριστικών δραστηριοτήτων, καθώς και μέτρων ελέγχου.

Το έτος 2005 έχει ψηφιστεί η τροποποίηση της περί Αλιείας Νομοθεσίας. Παράλληλα, έχει τεθεί σε εφαρμογή ο Κανονισμός 1967/2006 σχετικά με μέτρα διαχείρισης για τη βιώσιμη εκμετάλλευση των αλιευτικών πόρων στη Μεσόγειο θάλασσα, την τροποποίηση του Κανονισμού (ΕΟΚ)2847/93 και την κατάργηση του Κανονισμού (ΕΚ) 1626/1994, η εφαρμογή του οποίου θα επηρεάσει σημαντικά το υφιστάμενο καθεστώς διαχείρισης της αλιείας στην Κύπρο.

Η αειφόρος διαχείριση των αλιευτικών πόρων επιτυγχάνεται με τους ακόλουθους τρόπους και μεθόδους:

- Συστηματική συλλογή δεδομένων, αξιολόγηση και εκτίμηση των αλιευτικών αποθεμάτων και ιδιαίτερα εκείνων που παρουσιάζουν τη μεγαλύτερη εμπορική αξία.
- Υλοποίηση προγραμμάτων εφαρμοσμένης αλιευτικής έρευνας.
- Εφαρμογή διεθνών συμβάσεων / συμφωνιών για την αλιεία.
- Εφαρμογή και εναρμόνιση του εθνικού θεσμικού πλαισίου με την Κοινοτική Αλιευτική Νομοθεσία και τις αρχές της Κοινής Αλιευτικής Πολιτικής.

Η επίτευξη οικονομικά βιώσιμων συνθηκών επαγγελματικής δραστηριότητας των αλιέων, η βελτίωση της ανταγωνιστικότητας του αλιευτικού τομέα, η διατήρηση των θέσεων εργασίας στον τομέα της θαλάσσιας αλιείας και η προσαρμογή του αλιευτικού στόλου σε συνάρτηση με την κατάσταση των ιχθυαποθεμάτων είναι παράμετροι αλληλοσυνδεόμενοι. Συγκεκριμένα, για την επίτευξη τους θα εφαρμοστούν ενέργειες με τους ακόλουθους στόχους:

- Εκσυγχρονισμό και αναβάθμιση της υφιστάμενης αλιευτικής τεχνολογίας.
- Εκσυγχρονισμό και αναβάθμιση των υφιστάμενων αλιευτικών σκαφών.
- Μείωση της αλιευτικής προσπάθειας.
- Ανάπτυξη προγραμμάτων κατάρτισης και τεχνικής καθοδήγησης των αλιέων.
- Ασφάλεια αλιευτικών σκαφών.
- Αποτελεσματικότερος έλεγχος της αλιευτικής δραστηριότητας με τη χρήση αναβαθμισμένου εξοπλισμού και τεχνολογίας.
- Θέσπιση και εφαρμογή νέων Κανονισμών που διέπουν την επαγγελματική και ιδιαίτερα την ερασιτεχνική αλιεία.
- Ενθάρρυνση για ένταξη στο επάγγελμα νέων αλιέων με την παροχή σχετικών κινήτρων.

Τα μέτρα που θα υλοποιηθούν για την πραγματοποίηση των στρατηγικών στόχων για την περίοδο 2007-2013 αφορούν, την ανανέωση και τον εκσυγχρονισμό των αλιευτικών σκαφών, την προσαρμογή του αλιευτικού στόλου, την εμπορία αλιευτικών προϊόντων, μέτρα κοινού ενδιαφέροντος για τους αλιείς και την αειφόρο ανάπτυξη των αλιευτικών περιοχών.

Ιδιαίτερη έμφαση θα δοθεί στην υλοποίηση μέτρων που αφορούν:

- Μόνιμη απόσυρση αλιευτικών σκαφών, με προτεραιότητα στις τράτες βυθού (διάλυση, μουσειακά εκθέματα, άλλες χρήσεις).
- Επενδύσεις επί των αλιευτικών σκαφών.
- Αντικατάσταση αλιευτικών εργαλείων για υιοθέτηση επιλεκτικότερων μεθόδων αλιείας.
- Στήριξη της μικρής παράκτιας αλιείας.
- Εκπαίδευση νέων ψαράδων.
- Συλλογικές δράσεις: δημιουργία οργανώσεων των παραγωγών και αλυσίδων μεταποίησης και εμπορίας αλιευτικών προϊόντων, βελτίωση των συνθηκών εργασίας και ασφάλειας για το προσωπικό των αλιευτικών σκαφών, διαφάνεια στην αγορά αλιευτικών προϊόντων, αναβάθμιση επαγγελματικών δεξιοτήτων.
- Διαφοροποίηση των αλιευτικών δραστηριοτήτων με στόχο την προώθηση της πολλαπλής απασχόλησης (αλιευτικός τουρισμός και οικοτουρισμός).
- Πρόωρη συνταξιοδότηση των αλιέων.
- Πιλοτικά προγράμματα για την εφαρμογή νέων μεθόδων και τεχνικών μέτρων.
- Κοινωνικοοικονομικές αντισταθμίσεις σε αλιείς των οποίων τα σκάφη εντάσσονται σε σχέδιο μόνιμης απόσυρσης.

- Κοινωνικό-οικονομικές αντισταθμίσεις για τη διαχείριση του στόλου.
- Μέτρα κοινού ενδιαφέροντος.
- Προώθηση αλιευτικών προϊόντων και ανάπτυξη νέων αγορών.
- Αειφόρος ανάπτυξη αλιευτικών περιοχών.

3.2 Αλιευτική Υποδομή

Οι στρατηγικοί στόχοι για την προγραμματική περίοδο 2007-2013 είναι οι ακόλουθοι:

1. Κατασκευή νέων αλιευτικών καταφυγίων.
2. Βελτίωση και αναβάθμιση των υφιστάμενων αλιευτικών καταφυγίων.
3. Δημιουργία ιχθυόσκαλας και χώρου ελλιμενισμού αλιευτικών σκαφών στο λιμάνι Λεμεσού.

Η επίτευξη των πιο πάνω στόχων αποσκοπεί στον ασφαλή ελλιμενισμό των αλιευτικών σκαφών και στην παροχή αλιευμάτων υψηλής ποιότητας και υγιεινής. Παρόλο που τα τελευταία χρόνια έχουν κατασκευαστεί ή και βελτιωθεί σημαντικά αρκετά αλιευτικά καταφύγια, εντούτοις υπάρχει ανάγκη για την άμεση κατασκευή νέων. Τα υφιστάμενα καταφύγια χρήζουν επίσης συνεχούς συντήρησης και αναβάθμισης, ώστε να διατηρούνται σε λειτουργικότητα.

Η κατασκευή νέων και η συντήρηση/βελτίωση/επέκταση των υφιστάμενων αλιευτικών καταφυγίων είναι αναγκαία για την καλύτερη εκμετάλλευση των αλιευμάτων προς όφελος της οικονομίας και των ατόμων που απασχολούνται στον αλιευτικό τομέα, αλλά και για την παροχή ασφάλειας στα αλιευτικά σκάφη και κίνητρων για εφοδιασμό με τον κατάλληλο εξοπλισμό, με απώτερο σκοπό την αύξηση των εργασιμων ημερών, των εσόδων τους, καθώς επίσης και την υγιεινή των αλιευμάτων.

Η κατασκευή της ιχθυόσκαλας είναι μια αναγκαιότητα και έχει σαν στόχο τη δημιουργία κατάλληλων χώρων εκφόρτωσης αλιευμάτων για τη βελτίωση της ποιότητας των προϊόντων αλιείας που καλύπτουν την αγορά, καθώς επίσης και τον εκσυγχρονισμό και αναδιάρθρωση του συστήματος εμπορίας των αλιευτικών προϊόντων από τον παραγωγό στον καταναλωτή. Η ιχθυόσκαλα θα περιλαμβάνει χερσαίες εγκαταστάσεις για την εμπορία των αλιευτικών προϊόντων και χώρο για ελλιμενισμό αλιευτικών σκαφών. Σύμφωνα με την οδηγία 91/493 θα δημιουργηθούν οι προβλεπόμενες από την κοινοτική νομοθεσία εγκαταστάσεις και διευκολύνσεις για την υγιεινή εκφόρτωση και συντήρηση των αλιευμάτων (όπως στεγασμένοι χώροι με υγειονομικές προδιαγραφές, ψυγεία, πλυντήριο, παγοπωλείο, χώροι στάθμευσης αυτοκινήτων). Ο λιμενικός χώρος θα έχει την δυνατότητα ελλιμενισμού 45 περίπου σκαφών.

Τα προτεινόμενα μέτρα για την υλοποίηση των στρατηγικών στόχων είναι τα ακόλουθα:

- Κατασκευή νέων αλιευτικών καταφυγίων στο Ζύγι και στο Πισσούρι.
- Κατασκευή ιχθυόσκαλας για βελτίωση των συνθηκών εκφόρτωσης και εμπορίας των αλιευτικών προϊόντων και χώρου ελλιμενισμού μεγάλων σκαφών.
- Βελτίωση και αναβάθμιση των υφιστάμενων αλιευτικών καταφυγίων, συμπεριλαμβανομένων εκβαθύνσεων και κατασκευών-επεκτάσεων κρηπιδωμάτων για δημιουργία περισσότερων χώρων ελλιμενισμού.
- Ανάπτυξη των χερσαίων χώρων των καταφυγίων για καλύτερη εξυπηρέτηση των ψαράδων.
- Τοπιοτέχνηση των χερσαίων χώρων με σκοπό την προβολή της πολιτιστικής πλευράς του αλιευτικού τομέα για αναβάθμιση των αλιευτικών κοινοτήτων (π.χ. εκθεσιακοί χώροι σχετικοί με την αλιεία).
- Παροχή βασικών υποδομών σε όλα τα αλιευτικά καταφύγια.

3.3 Έλεγχος και Παρακολούθηση

Η παρακολούθηση, επιθεώρηση και εποπτεία των αλιευτικών δραστηριοτήτων αλλά και η πιστή εφαρμογή των σχετικών Κοινοτικών και Εθνικών Νόμων και Κανονισμών είναι πολύ σημαντικές

δραστηριότητες και χρήζουν ιδιαίτερης σημασίας αφού αποσκοπούν στην καλύτερη εφαρμογή της Κοινής Αλιευτικής Πολιτικής.

Με την αποτελεσματική παρακολούθηση των αλιευτικών δραστηριοτήτων και τον έλεγχο εφαρμογής των μέτρων διατήρησης, εξασφαλίζεται η αιφόρος ανάπτυξη ολόκληρης της αλιευτικής βιομηχανίας χωρίς δυσμενείς συνέπειες και προς όφελος όλων των ενδιαφερομένων μερών.

Για να μπορέσει ο Τομέας Ελέγχου να ανταποκριθεί σωστά στα καθήκοντα του και να εφαρμόσει αποτελεσματικά τη νομοθεσία προτείνεται να υλοποιηθούν οι ακόλουθοι στρατηγικοί στόχοι:

- Λήψη αναγκαίων μέτρων ούτως ώστε οι επιθεωρητές να είναι σε θέση να καλύψουν όλες τις ακτές της Κυπριακής Δημοκρατίας. Οι Επαρχιακές Μονάδες πρέπει να στελεχωθούν με λειτουργούς, επιθεωρητές αλλά και με γραμματειακό προσωπικό για τη δημιουργία αυτοδύναμων μονάδων για να διεκπεραιώνουν τις διεργασίες των καταγγελιών χωρίς την ανάγκη αποστολής εγγράφων στα κεντρικά γραφεία στη Λευκωσία. Αυτή η στελέχωση είναι αναγκαίο να γίνει σε όλες τις παράκτιες πόλεις, Λάρνακα, Λεμεσό και Πάφο, καθώς και στο Παραλίμνι. Τα μεγάλα αλιευτικά καταφύγια θα πρέπει να στελεχωθούν με προσωπικό και να διαμορφωθούν κατάλληλοι χώροι για το προσωπικό. Κύριος στόχος είναι ο καλύτερος έλεγχος των δραστηριοτήτων των ψαράδων που ελλιμενίζονται σε αυτά.
- Εκπαίδευση του υφιστάμενου προσωπικού σε θέματα ελέγχου αλιευτικών δραστηριοτήτων, αλλά και σε άλλα θέματα τεχνολογικής αναβάθμισης. Συνέχιση του προγράμματος ανταλλαγής επιθεωρητών με άλλες χώρες μέλη της ΕΕ.
- Εγκατάσταση κατάλληλης υποδομής σε όλες τις Επαρχιακές Μονάδες. Τερματικά του Συστήματος Δορυφορικής Παρακολούθησης των αλιευτικών σκαφών θα πρέπει να εγκατασταθούν στις Επαρχιακές Μονάδες το συντομότερο δυνατό.
- Διασφάλιση της διαφάνειας στο σύστημα ελέγχου και παρακολούθησης που εφαρμόζεται από το Τμήμα Αλιείας και Θαλασσιών Ερευνών προκειμένου να εξασφαλιστεί η εμπιστοσύνη ότι τα μέτρα εφαρμόζονται κατά δίκαιο και ισότιμο τρόπο για όλους σε ολόκληρη την Κύπρο. Η εμπιστοσύνη αυτή συμβάλλει στην συμμόρφωση εκείνων τους οποίους αφορούν άμεσα τα μέτρα και θα έχει ως αποτέλεσμα την καλύτερη προστασία των αλιευτικών πόρων. Η διαφάνεια μπορεί να επιτευχθεί με τη συνεχή ενημέρωση του κοινού και των εμπλεκόμενων φορέων (οργανώσεις ψαράδων, τοπικές οργανώσεις κλπ.) και με περισσότερη συνεργασία και επικοινωνία μεταξύ του Τμήματος Αλιείας και Θαλασσιών Ερευνών και της Λιμενικής Αστυνομίας, κλπ.
- Επιθεωρήσεις στα καταστήματα πωλήσεως αλιευτικών προϊόντων μέχρις ότου πραγματοποιηθεί η δημιουργία της ιχθυόσκαλας, όπου οι περισσότεροι έλεγχοι θα πραγματοποιούνται εκεί.
- Αυστηρότερη παρακολούθηση των σκαφών τρίτων χωρών. Όλα τα σκάφη που δραστηριοποιούνται στα χωρικά ύδατα αλλά και σε ύδατα οικονομικής ζώνης όπου είναι δυνατό, πρέπει να παρακολουθούνται κατά ισότιμο τρόπο.

3.4 Υδατοκαλλιέργεια

Η υδατοκαλλιέργεια στην Κύπρο συμβάλλει σημαντικά στην παραγωγή αλιευτικών προϊόντων. Ο ρόλος της υδατοκαλλιέργειας έχει αυξηθεί σημαντικά αφού συμβάλλει: στη μείωση του αλιευτικού ελλείμματος και κατ' επέκταση στη μείωση του αρνητικού εμπορικού ισοζυγίου, στη δημιουργία θέσεων εργασίας και προσφορά πρόσθετων αλιευτικών προϊόντων στον καταναλωτή. Επίσης, η συνεισφορά της υδατοκαλλιέργειας ενισχύεται περισσότερο αφού η αυξανόμενη ζήτηση για αλιευτικά προϊόντα, δεν μπορεί να ικανοποιηθεί από τη θαλάσσια αλιεία, η οποία αντιμετωπίζει προβλήματα παραγωγής λόγω υπερεκμετάλλευσης πολλών αποθεμάτων.

3.4.1 Βελτίωση της Ανταγωνιστικότητας

Η υδατοκαλλιέργεια είναι ένας σχετικά καινούργιος τομέας, ο οποίος συνεισφέρει στην κοινωνικοοικονομική ανάπτυξη του τόπου και εξακολουθεί να έχει δυνατότητες ανάπτυξης λόγω των γεωγραφικών και φυσικοχημικών συνθηκών που επικρατούν στη θαλάσσια περιοχή της Κύπρου. Εντούτοις, η υδατοκαλλιέργεια θα πρέπει να αντιμετωπίσει τις επιφυλάξεις, τα προβλήματα και τις λανθασμένες αντιλήψεις, κυρίως στο πλαίσιο των απαιτήσεων προστασίας της υγείας των καταναλωτών και των περιβαλλοντικών επιπτώσεων. Επίσης, ακόμα ένα θέμα το οποίο αποτελεί σημαντικό ανασταλτικό παράγοντα για τη βιώσιμη ανάπτυξη της υδατοκαλλιέργειας είναι η έλλειψη σταθερότητας των αγορών, φαινόμενο που γενικά αντιμετωπίζουν σχετικά νέοι και αναπτυσσόμενοι τομείς.

Ο μακροπρόθεσμος στόχος ετήσιας παραγωγής της θαλάσσιας υδατοκαλλιέργειας στην Κύπρο, σύμφωνα με σχετική απόφαση του Υπουργικού Συμβουλίου Αρ. 52.849 ημερομηνίας 13/12/2000, είναι 10.000 τόνοι. Αυτό προβλέπεται να επιτευχθεί με την επέκταση των υφιστάμενων μονάδων και την ίδρυση νέων. Ο σεβασμός του περιβάλλοντος και η εφαρμογή της αρχής της πρόληψης θα αποτελέσουν τις κυριότερες παραμέτρους για την επίτευξη του πιο πάνω στόχου. Συγκεκριμένα, προνοείται η υιοθέτηση των Αρχών του Κώδικα Πρακτικής για Υπεύθυνη Αλιεία της FAO, η εφαρμογή της σχετικής Νομοθεσίας και η αναβάθμιση του θεσμοθετημένου περιβαλλοντικού ελέγχου των ιχθυοτροφείων. Νέες άδειες για την ίδρυση μονάδων υδατοκαλλιέργειας δίδονται μετά από πλειοψηφικό διαγωνισμό. Για την ίδρυση και/ή επέκταση μονάδας υδατοκαλλιέργειας ο αιτητής πρέπει να εκπονήσει, βάσει της κείμενης νομοθεσίας, (Ν.140(Ι)/2005) τη Μελέτη Περιβαλλοντικών Επιπτώσεων (ΜΠΕ), η οποία εγκρίνεται από την Περιβαλλοντική Αρχή. Το Τμήμα Αλιείας και Θαλασσιών Ερευνών εφαρμόζει αυστηρούς περιβαλλοντικούς ελέγχους (monitoring) με καθορισμένες παραμέτρους για στενή παρακολούθηση της λειτουργίας των μονάδων, ενώ στην άδεια λειτουργίας των μονάδων επισυνάπτονται ως παράρτημα, όροι λειτουργίας.

Μέσα στα πλαίσια της αναπτυξιακής πολιτικής της Κύπρου και με γνώμονα την ΚΑΠ και τη Στρατηγική για τη Βιώσιμη Ανάπτυξη της Ευρωπαϊκής Υδατοκαλλιέργειας, ο απώτερος στόχος είναι η αειφόρος ανάπτυξη της υδατοκαλλιέργειας, κυρίως στις παράκτιες και ορεινές περιοχές, με την προώθηση οικονομικά και περιβαλλοντικά βιώσιμων επιχειρήσεων ούτως ώστε η βιομηχανία να μπορεί να αντεπεξέλθει στις νέες συνθήκες ανταγωνισμού όπως αυτές διαμορφώνονται στη νέα αγορά.

Τα τρία βασικά κριτήρια τα οποία θα αποτελέσουν τις κυριότερες παραμέτρους/βασικές προϋποθέσεις για την επίτευξη των πιο πάνω στόχων είναι: i) η ποιότητα και η ασφάλεια των τροφίμων για τον καταναλωτή, ii) η δημιουργία σταθερών θέσεων απασχόλησης και iii) ο σεβασμός και η προστασία του περιβάλλοντος.

Η υιοθετούμενη στρατηγική για την επίτευξη των πιο πάνω στόχων η οποία θα εφαρμοστεί με θεσμικές, διοικητικές και χρηματοδοτικές παρεμβάσεις κυρίως θα αφορά:

1. Αειφόρο διαχείριση των υδάτινων πόρων σε σχέση με τον αλιευτικό τομέα.
2. Ενθάρρυνση της οικονομικής βιωσιμότητας των επιχειρήσεων.
3. Βελτίωση του επιχειρησιακού ελέγχου και συλλογής πληροφοριών όσον αφορά τις λειτουργικές διαδικασίες και τις επιπτώσεις που προκύπτουν από αυτές.
4. Εγγύηση της ασφάλειας των τροφίμων καθώς και της υγείας και ευημερίας των εκτρεφόμενων ειδών.
5. Αξιοποίηση των συγκριτικών πλεονεκτημάτων σε σχέση με τη γεωγραφική θέση της Κύπρου, τις ευνοϊκές κλιματολογικές συνθήκες και την ύπαρξη επιχειρηματικού ενδιαφέροντος.
6. Ενσωμάτωση της περιβαλλοντικής διάστασης στην εφαρμογή της πολιτικής σε ότι αφορά τον τομέα και την μείωση των περιβαλλοντικών επιπτώσεων.
7. Βελτίωση του απαραίτητου σχετικού νομοθετικού και θεσμικού πλαισίου.

8. Χωροθέτηση των υδατοκαλλιεργητικών δραστηριοτήτων στην παράκτια ζώνη για κατοχύρωση της θέσης τους και την επίλυση των προβλημάτων, που παρεμποδίζουν την ανάπτυξη της υδατοκαλλιέργειας.

Συγκεκριμένα μέτρα για την υλοποίηση της στρατηγικής είναι:

- Ενίσχυση της ανταγωνιστικότητας και παραγωγικότητας.
- Αύξηση της παραγωγής.
- Προστασία του θαλάσσιου περιβάλλοντος.

Τα πιο πάνω μέτρα μπορούν να υλοποιηθούν μέσω των πιο κάτω δράσεων:

- Εκσυγχρονισμός των υφιστάμενων μονάδων υδατοκαλλιέργειας από τεχνολογικής, οργανωτικής και εμπορικής άποψης.
- Προώθηση και ανάπτυξη νέων αγορών.
- Παραγωγή νέων ειδών υδατοκαλλιέργειας με καλές προοπτικές εμπορίας.
- Διαφοροποίηση της παραγωγής με προϊόντα υψηλής ποιότητας και προστιθέμενης αξίας.
- Παραγωγή οργανικών προϊόντων υδατοκαλλιέργειας.
- Δημιουργία νέων μονάδων υδατοκαλλιέργειας.
- Επέκταση των υφιστάμενων μονάδων.
- Τυποποίηση και πιστοποίηση των παραγόμενων προϊόντων.
- Εφαρμογή συστημάτων ποιότητας και ασφάλειας.
- Εφαρμογή μεθόδων εκτροφής οι οποίες μειώνουν σημαντικά τις επιπτώσεις στο θαλάσσιο περιβάλλον (π.χ. οργανική υδατοκαλλιέργεια, κλειστά κυκλώματα, εγκατάσταση μονάδων σε μεγάλη απόσταση από την ακτή).
- Εφαρμογή επιχειρησιακών προγραμμάτων περιβαλλοντικού ελέγχου πέραν από τις απαιτήσεις της νομοθεσίας.
- Μείωση των επιπτώσεων στο περιβάλλον.

Προτεραιότητα για χρηματοδότηση θα δοθεί σε δράσεις που θα αφορούν πολύ μικρές επιχειρήσεις, την ανάπτυξη των ορεινών περιοχών, τη διαφοροποίηση της παραγωγής, καθώς επίσης και σε μεθόδους που αποσκοπούν στη μείωση των επιπτώσεων στο περιβάλλον.

Κατά τη νέα προγραμματική περίοδο προβλέπεται η δημιουργία νέων μονάδων για την παραγωγή συμβατικών ειδών, καθώς και νέων ειδών όπως ο ερυθρός τόνος και άλλα μεσογειακά είδη.

Στα πλαίσια υλοποίησης των στόχων της Κυβερνητικής Πολιτικής σε ότι αφορά την Υδατοκαλλιέργεια, έχουν αδειοδοτηθεί νέες μονάδες πάχυνσης ερυθρού τόνου. Η πάχυνση ερυθρού τόνου συμβάλλει στην επίτευξη των στόχων της Κυβερνητικής πολιτικής που είναι η αιφόρος ανάπτυξη της υδατοκαλλιέργειας με την προώθηση οικονομικά και σε σχέση με το περιβάλλον βιώσιμων επιχειρήσεων, ούτως ώστε η βιομηχανία να μπορεί να αντεπεξέλθει στις νέες συνθήκες ανταγωνισμού, όπως αυτές διαμορφώνονται στη νέα αγορά. Η Κύπρος διαθέτει συγκριτικά πλεονεκτήματα σε ότι αφορά αυτή την δραστηριότητα η συνεισφορά της οποίας από κοινωνικής και οικονομικής άποψης είναι σχετικά μεγάλη. Συγκεκριμένα, η δραστηριότητα αυτή έχει επιδράσει θετικά στο να δημιουργηθούν διεθνής συνεργασίες ανοίγοντας νέους ορίζοντες στους Κύπριους παραγωγούς τόσο στο τομέα της υδατοκαλλιέργειας, αλλά και στο τομέα της αλιείας και μεταποίησης και εμπορίας.

Η Διεθνής Επιτροπή για την Προστασία των Θυννοειδών (ICCAT), έχει εντοπίσει προβλήματα στη σωστή διαχείριση και υπολογισμό των αποθεμάτων ερυθρού τόνου, λόγω του ότι το μεγαλύτερο ποσοστό των τόνων που αλιεύονται μεταφέρονται σε ιχθυοτροφεία για πάχυνση. Τόσο η ΕΕ όσο και η ICCAT έχουν προχωρήσει σε νομοθετικές αλλαγές και εισηγήσεις αντίστοιχα, ούτως ώστε να γίνεται σωστός υπολογισμός των αποθεμάτων.

Η πάχυνση ερυθρού τόνου είναι μια σχετικά καινούργια δραστηριότητα η οποία διαφέρει από τη συμβατική μέθοδο ιχθυοκαλλιέργειας στο ότι εξαρτάται από τη συλλεκτική θαλάσσια αλιεία για προμήθευση των ψαριών για πάχυνση, καθώς επίσης και λόγω του ότι η τροφή που χρησιμοποιείται για πάχυνση προέρχεται αποκλειστικά από τη βιομηχανική αλιεία.

Η οποιαδήποτε περαιτέρω ανάπτυξη σε ότι αφορά την υδατοκαλλιέργεια θα λαμβάνει υπόψη την επιφυλακτική προσέγγιση «precautionary approach» αξιολογώντας τις επιπτώσεις και τη βιωσιμότητα των υφιστάμενων μονάδων, καθώς και τις εισηγήσεις της ICCAT.

3.4.2 Έρευνα και Ανάπτυξη

Ο τομέας της υδατοκαλλιέργειας εξαρτάται από πολλούς παράγοντες όπως το περιβάλλον, δηλαδή, την ποιότητα των νερών και τις φυσικοχημικές συνθήκες, τη βιολογία των καλλιεργούμενων ειδών, την ανάπτυξη της τεχνολογίας και τεχνογνωσίας σε ότι αφορά την ανάπτυξη, τη συμπεριφορά, τη διατροφή των ψαριών κ.λπ. σε συνδυασμό με τις μεθόδους και πρακτικές διαχείρισης.

Έχοντας υπόψη τα πιο πάνω αλλά και τις ανάγκες και τα προβλήματα που αντιμετωπίζει ο τομέας, όπως αύξηση της ανταγωνιστικότητας, ζήτηση της αγοράς, αλλά και της αειφόρου ανάπτυξης του τομέα, απαιτείται έρευνα σε θέματα ανάπτυξης και διασφάλισης της ποιότητας και βιωσιμότητας της υδατοκαλλιέργειας μέσα από συνεργασίες με επιστημονικούς ή άλλους φορείς για εκπόνηση διαφόρων προγραμμάτων και μελετών.

Οι δράσεις, στις οποίες θα πρέπει να επικεντρωθεί ο τομέας της υδατοκαλλιέργειας κατά την προγραμματική περίοδο 2007 -2013 αφορούν:

- Δημιουργία και βελτίωση της ερευνητικής υποδομής στον τομέα.
- Ανάπτυξη διακρατικών συνεργασιών και εφαρμογή ερευνητικών προγραμμάτων.
- Διαφοροποίηση της παραγωγής με την καλλιέργεια νέων εμπορικών ειδών και την ανάπτυξη, γενικότερα, της τεχνολογίας εκτροφής και αναπαραγωγής τους.
- Προώθηση καινοτόμων τεχνολογιών.
- Προστασία του περιβάλλοντος.
- Προστασία της παραγωγής.
- Αξιοποίηση ήπιων μορφών ενέργειας.
- Σχεδιασμό και αξιολόγηση των εμπλουτισμών ή της εισαγωγής/εμπλουτισμό ειδών στα εσωτερικά ύδατα.
- Προστασία των μεσογειακών ειδών, μέσω της αναπαραγωγής τους και της δημιουργίας τράπεζας γενετικού υλικού.
- Σχεδιασμό μονάδων υδατοκαλλιέργειας σε ανοικτή θάλασσα σε πιο βαθιά νερά μακριά από την ακτή και την τεχνολογία για κλειστά συστήματα καλλιέργειας.
- Παραγωγή βιολογικών προϊόντων.

Οι πιο πάνω δράσεις θα πρέπει να προωθηθούν τόσο μέσω του νέου Ευρωπαϊκού Ταμείου Αλιείας όσο και μέσω της αναπτυξιακής πολιτικής σε ότι αφορά την Έρευνα.

3.5 Εμπορία και Μεταποίηση

Για να επιτευχθεί η βελτίωση των εγχώριων αλιευτικών προϊόντων πρέπει πρώτα να εκσυγχρονιστεί το όλο σύστημα εμπορίας μέσα στα πλαίσια της Κοινής Οργάνωσης Αγοράς.

Η μεταποίηση αλιευτικών προϊόντων είναι ένας σχετικά νέος κλάδος στην Κύπρο, ο οποίος δραστηριοποιείται χρόνο με το χρόνο με ένα ευρύτερο φάσμα εργασιών και παραγομένων προϊόντων. Η αύξηση των επενδύσεων και η τεχνολογική ανάπτυξη που έχει παρατηρηθεί οφείλονται κατά κύριο λόγο στην αύξηση της ζήτησης ποικίλων αλιευτικών προϊόντων και την ανάπτυξη της ιχθυοκαλλιέργειας.

Η παρατηρούμενη αύξηση των επενδύσεων αποδεικνύει τον αυξημένο ρόλο της παραγωγής μεταποιημένων αλιευτικών προϊόντων, η οποία συμβάλλει στην προσφορά στον καταναλωτή προϊόντων υψηλής ποιότητας και έτοιμων για κατανάλωση ή που απαιτούν ελάχιστο χρόνο προετοιμασίας. Επιπλέον, η μεταποίηση των αλιευτικών προϊόντων συμβάλλει στην αύξηση της κατανάλωσης και της αξίας τους και στη δημιουργία νέων θέσεων εργασίας.

Ο κλάδος της μεταποίησης αλιευτικών προϊόντων φαίνεται να προσφέρει δυνατότητες περαιτέρω ανάπτυξης αφού η ζήτηση απαιτεί μεγαλύτερη ποσότητα και ποικιλία προϊόντων. Αυτό επιβεβαιώνεται από το ενδιαφέρον για μελλοντικές επενδύσεις στη δημιουργία νέων μεταποιητικών μονάδων και στον εκσυγχρονισμό των υπαρχουσών. Παρόλα αυτά, ο κλάδος θα πρέπει να αναπτυχθεί με βάση την κοινοτική και εθνική νομοθεσία, έτσι ώστε να ανταποκρίνεται στις απαιτήσεις προστασίας της υγείας των καταναλωτών και των περιβαλλοντικών επιπτώσεων, και με γνώμονα τη μακρόχρονη βιωσιμότητα των μεταποιητικών μονάδων. Ιδιαίτερη προσοχή θα πρέπει να δοθεί στον ανταγωνισμό τόσο στην εγχώρια όσο και στην ξένη αγορά, έτσι ώστε να αποφευχθούν περιπτώσεις πλεονασματικής παραγωγής ή αδιάθετης παραγωγής λόγω δυσκολίας ανταγωνισμού με χώρες που παράγουν προϊόντα με χαμηλό κόστος παραγωγής.

Η εμπορία των αλιευτικών προϊόντων σχετίζεται άμεσα με τη μεταποίηση. Με εξαίρεση την πλειονότητα της κυπριακής θαλάσσιας αλιευτικής παραγωγής, η οποία διατίθεται νωπή χωρίς καμιά επεξεργασία ή συντήρηση, η παραγωγή της υδατοκαλλιέργειας και οι εισαγωγές διατίθενται στο εμπόριο μετά από κάποιο στάδιο μεταποίησης. Η ανάπτυξη της εμπορίας των αλιευτικών προϊόντων θα πρέπει να διαμορφωθεί παράλληλα με την ανάπτυξη της μεταποίησης, έτσι ώστε ο κλάδος να απεξαρτηθεί από το παραδοσιακό σύστημα εμπορίας στο οποίο αναμειγνύονται μόνο ένας με δύο μεσάζοντες. Ήδη η παρεμβολή των μεγάλων υπεραγορών και η τροχοδρόμηση της κατασκευής ιχθυόσκαλας θέτει τις βάσεις για τον εκσυγχρονισμό της εμπορίας αλιευτικών προϊόντων, την ανάπτυξη ενός υγιούς ανταγωνισμού και τη διαφάνεια των συναλλαγών.

Μέσα στα πλαίσια της αναπτυξιακής πολιτικής της Κύπρου και με γνώμονα την ΚΑΠ και τη στρατηγική για τη βιώσιμη ανάπτυξη του κλάδου της εμπορίας και μεταποίησης αλιευτικών προϊόντων στην Ευρώπη, ο απώτερος στόχος είναι η ανάπτυξη του κλάδου αυτού, με την προώθηση οικονομικά βιώσιμων επιχειρήσεων, φιλικών προς το περιβάλλον ούτως ώστε η βιομηχανία να μπορεί να ανταπεξέλθει στις νέες συνθήκες ανταγωνισμού όπως αυτές διαμορφώνονται στη νέα αγορά. Άλλοι στόχοι είναι:

- Ενημέρωση των καταναλωτών, ψαράδων, ιχθυοτρόφων και ιχθυοπωλών για θέματα που αφορούν την Κοινή Οργάνωση Αγοράς.
- Ενίσχυση της ανταγωνιστικότητας και παραγωγικότητας.
- Επέκταση των υφιστάμενων μονάδων.
- Δημιουργία νέων μονάδων μεταποίησης και εμπορίας αλιευτικών προϊόντων.
- Βελτίωση των συνθηκών υγιεινής.

Τα τέσσερα βασικά κριτήρια τα οποία θα αποτελέσουν τις κυριότερες παραμέτρους/βασικές προϋποθέσεις για την επίτευξη των πιο πάνω στόχων είναι: i) η ποιότητα και η ασφάλεια των τροφίμων για τον καταναλωτή, ii) η δημιουργία σταθερών θέσεων απασχόλησης iii) ο σεβασμός και η προστασία του περιβάλλοντος και iv) η ενημέρωση των οικονομικών φορέων για θέματα που αφορούν την Κοινή Οργάνωση Αγοράς.

Τα μέτρα για την επίτευξη των πιο πάνω στρατηγικών στόχων, τα οποία θα εφαρμοστούν με θεσμικές, διοικητικές και χρηματοδοτικές παρεμβάσεις είναι:

1. Παρακολούθηση της διοχέτευσης των αλιευτικών προϊόντων στην αγορά.
2. Καλύτερη οργάνωση των παραγωγών.
3. Εμπορική ανάδειξη ειδών τα οποία δεν διαθέτουν ικανοποιητική εικόνα στην αγορά.
4. Ενημέρωση των καταναλωτών για τη θρεπτική αξία των αλιευτικών προϊόντων και κατ' επέκταση αύξηση της κατά κεφαλήν κατανάλωσης.

5. Ολοκλήρωση της διαδικασίας για κατάλληλη σήμανση των αλιευτικών προϊόντων (εμπορική ονομασία του είδους, μέθοδο παραγωγής, περιοχή αλίευσης).
6. Ενημέρωση των παραγωγών, ιχθυοπωλών και καταναλωτών σχετικά με τις περιοριστικές και απαγορευτικές ρυθμίσεις και Κανονισμούς που αφορούν το ελάχιστο επιτρεπόμενο μέγεθος αλιείας και εμπορίας ψαριών.
7. Βελτίωση της ποιότητας του εφοδιασμού της αγοράς και αξιοποίηση των τοπικών προϊόντων αλιείας και υδατοκαλλιέργειας.
8. Ενίσχυση της ανταγωνιστικότητας και ενθάρρυνση της ανάπτυξης οικονομικά βιώσιμων επιχειρήσεων.
9. Αύξηση της παραγωγικότητας των επιχειρήσεων εμπορίας και μεταποίησης και των εξαγωγών των προϊόντων τους.
10. Βελτίωση του επιχειρησιακού ελέγχου και συλλογή πληροφοριών όσον αφορά τις λειτουργικές διαδικασίες και τις επιπτώσεις που προκύπτουν από αυτές.
11. Εγγύηση της ασφάλειας των τροφίμων και προσανατολισμός της μεταποιητικής βιομηχανίας σε προϊόντα υψηλότερης προστιθέμενης αξίας.
12. Συμβολή του κλάδου στη διατήρηση και αύξηση της απασχόλησης καθώς και στην προστασία του περιβάλλοντος.
13. Βελτίωση του απαραίτητου σχετικού νομοθετικού και θεσμικού πλαισίου.

Τα πιο πάνω μέτρα μπορούν να υλοποιηθούν μέσω των πιο κάτω δράσεων:

- Διαφημιστική εκστρατεία για ενημέρωση των καταναλωτών για τη θρεπτική αξία των αλιευτικών προϊόντων.
- Εκσυγχρονισμός των υφιστάμενων μονάδων μεταποίησης και εμπορίας από τεχνολογικής και οργανωτικής άποψης.
- Προώθηση και ενθάρρυνση επενδύσεων για τη δημιουργία νέων μονάδων μεταποίησης και εμπορίας.
- Προώθηση και ανάπτυξη νέων αγορών.
- Διαφοροποίηση της παραγωγής με προϊόντα υψηλής προστιθέμενης αξίας με καλές προοπτικές εμπορίας.
- Τυποποίηση και πιστοποίηση των παραγόμενων προϊόντων.
- Εφαρμογή συστημάτων ποιότητας και ασφάλειας για τη βελτίωση της ποιότητας των προϊόντων, των υγειονομικών συνθηκών παραγωγής και την προστασία του περιβάλλοντος

Προτεραιότητα χρηματοδότησης των πιο πάνω δράσεων θα δοθεί σε πολύ μικρές οικονομικά βιώσιμες επιχειρήσεις, οι οποίες υποβάλουν στρατηγικό επιχειρησιακό σχέδιο για να αξιολογηθούν κατά πόσον μπορούν να ανταπεξέλθουν επιτυχώς στο νέο ανταγωνιστικό περιβάλλον.

3.6 Θαλάσσιο Περιβάλλον

Οι στρατηγικοί στόχοι όσον αφορά το θαλάσσιο περιβάλλον για την προγραμματική περίοδο 2007-2013 είναι οι ακόλουθοι:

1. Προστασία θαλάσσιου περιβάλλοντος.
2. Διατήρηση της καλής οικολογικής κατάστασης του θαλασσίου περιβάλλοντος.
3. Εφαρμογή των σχετικών Οδηγιών της Ευρωπαϊκής Ένωσης και των διαφόρων Συμβάσεων.

Η επίτευξη των πιο πάνω στόχων προϋποθέτει θεσμικές ρυθμίσεις, καθώς και διοικητικές και χρηματοδοτικές παρεμβάσεις.

Συγκεκριμένα τα μέτρα που θα πρέπει να υιοθετηθούν για την υλοποίηση των πιο πάνω στόχων αφορούν:

- Προστασία του Θαλάσσιου Περιβάλλοντος.

- Προστασία και διατήρηση σημαντικών ειδών και οικοτόπων.
 - Νομοθετική ρύθμιση για κήρυξη παράκτιων και θαλάσσιων προστατευόμενων περιοχών για σκοπούς προστασίας αναπαραγωγικών βιοτόπων ψαριών και άλλων ειδών, καθώς και για προστασία ειδών και βιοτόπων που κινδυνεύουν.
 - Εκπόνηση διαχειριστικών σχεδίων.
 - Δημιουργία διοικητικής υποδομής για αποτελεσματική εφαρμογή και έλεγχο των διαχειριστικών μέτρων.
 - Προγράμματα παρακολούθησης της οικολογικής κατάστασης των προστατευόμενων περιοχών.
- Δημιουργία Τεχνητών Υφάλων.
 - Εκπόνηση μελετών χωροθέτησης.
 - Νομοθετική ρύθμιση για προστασία των περιοχών των Τεχνητών Υφάλων, οι οποίες θα λειτουργούν ως καταφύγια ψαριών (fish refuge) και θα συμβάλουν γενικά στην αύξηση της βιοποικιλότητας και στην αύξηση της παραγωγής της αλιείας.
 - Κατασκευή Τεχνητών Υφάλων, περιλαμβανομένου και του Τεχνητού Υφάλου στην περιοχή της Αμαθούντας Λεμεσού.
 - Προγράμματα παρακολούθησης συμπεριφοράς Τεχνητών Υφάλων.
- Διατήρηση Καλής Οικολογικής Κατάστασης του Θαλασσιού Περιβάλλοντος.
 - Συνέχιση οικολογικών ερευνών με επίκεντρο (α) την καταγραφή σημαντικών οικοσυστημάτων και της βιοποικιλότητας με προτεραιότητα τη χαρτογράφηση των λειβαδιών *Posidonia oceanica* και β) τη συνέχιση των προγραμμάτων παρακολούθησης των επιπτώσεων στο θαλάσσιο περιβάλλον από διάφορες δραστηριότητες.
- Εφαρμογή των σχετικών Οδηγιών της Ευρωπαϊκής Ένωσης και των διαφόρων Συμβάσεων.
 - Εφαρμογή των σχετικών Οδηγιών της ΕΕ.
 - Εφαρμογή της Οδηγίας για τη διατήρηση των οικοτόπων και της άγριας πανίδας και χλωρίδας (92/43/ΕΚ).
 - Εφαρμογή της Οδηγίας πλαίσιο για τα Νερά (2000/60/ΕΚ).
 - Εφαρμογή της Οδηγίας για τη Νιτρορύπανση (91/676/ΕΚ).
 - Εφαρμογή των διαφόρων Συμβάσεων.
 - Εφαρμογή του Προγράμματος MED-POL του Μεσογειακού Σχεδίου Δράσης και του Πρωτοκόλλου για τις ειδικά προστατευόμενες περιοχές και τη Βιοποικιλότητα της Μεσογείου (Σύμβαση της Βαρκελώνης).

4. ΕΝΔΕΙΚΤΙΚΟΙ ΠΟΡΟΙ ΠΟΥ ΘΑ ΔΙΑΤΕΘΟΥΝ ΓΙΑ ΤΗΝ ΥΛΟΠΟΙΗΣΗ ΤΟΥ ΕΘΝΙΚΟΥ ΣΤΡΑΤΗΓΙΚΟΥ ΣΧΕΔΙΟΥ

4.1 Ενδεικτικές Δράσεις, Έργα και Προγράμματα στα πλαίσια υλοποίησης του Εθνικού Στρατηγικού Σχεδίου

Το Τμήμα Αλιείας και Θαλασσίων Ερευνών, του Υπουργείου Γεωργίας, Φυσικών Πόρων και Περιβάλλοντος, σχεδιάζει και εφαρμόζει προγράμματα για την επίτευξη των στόχων του, κυριότεροι από τους οποίους είναι η βιώσιμη διαχείριση των αλιευτικών αποθεμάτων, ο έλεγχος και η διαχείριση των αλιευτικών σκαφών, η ανάπτυξη και βιώσιμη διαχείριση της υδατοκαλλιέργειας, η πρόληψη και καταπολέμηση της θαλάσσιας ρύπανσης, η βελτίωση της αλιευτικής υποδομής και η ανάπτυξη της εμπορίας και μεταποίησης των αλιευτικών προϊόντων. Το ΤΑΘΕ αναπτύσσει, επιπλέον, αξιολογη ερευνητική δραστηριότητα στους τομείς της αρμοδιότητας του όπως είναι η υδατοκαλλιέργεια, τα αλιευτικά αποθέματα, η ωκεανογραφία, η θαλάσσια οικολογία και ρύπανση, και τα προστατευόμενα θαλάσσια είδη. Έχει, επίσης, την ευθύνη εφαρμογής της κοινοτικής και εθνικής νομοθεσίας που αφορά την αλιεία, την υδατοκαλλιέργεια, την προστασία του θαλασσιού περιβάλλοντος και τα αλιευτικά καταφύγια.

Για την ανάπτυξη του αλιευτικού τομέα, η Κύπρος βασίζεται σε μεγάλο βαθμό στη στήριξη που παρέχεται μέσω της Ευρωπαϊκής Ένωσης και συγκεκριμένα μέσω του Ευρωπαϊκού Ταμείου Αλιείας (ΕΤΑ) 2007 – 2013. Η υλοποίηση του ΕΣΣ θα εξαρτηθεί σε μεγάλο βαθμό από την υλοποίηση του Επιχειρησιακού Προγράμματος Αλιείας 2007-2013, το οποίο συγχρηματοδοτείται από το ΕΤΑ.

4.1.1 Θαλάσσια Αλιεία

Στα πλαίσια του άξονα προτεραιότητας 1 «Μέτρα για την προσαρμογή του Κοινοτικού Αλιευτικού Στόλου» του Επιχειρησιακού Προγράμματος Αλιείας 2007-2013, προτεραιότητα θα δοθεί: α) στην προσαρμογή της αλιευτικής προσπάθειας, β) στον εκσυγχρονισμό των αλιευτικών σκαφών, γ) στη στήριξη της μικρής παράκτιας αλιείας και δ) σε συλλογικές δράσεις που αφορούν τους αλιείς.

Για την προσαρμογή της αλιευτικής προσπάθειας θα πραγματοποιηθεί μόνιμη απόσυρση κατά προτεραιότητα τρατών βυθού, με τη διάλυση, τη χρήση τους ως μουσειακά εκθέματα ή σε άλλες δραστηριότητες εκτός του αλιευτικού τομέα. Οι ενέργειες αυτές σε συνδυασμό με τα νέα μέτρα διαχείρισης για τη βιώσιμη εκμετάλλευση των αλιευτικών πόρων στη Μεσόγειο (Καν. (ΕΚ) 1967/2006) και άλλα εθνικά μέτρα, όπως περιορισμό στον αριθμό επαγγελματικών αδειών, κλειστές περιόδους ψαρέματος και περιορισμό στα χαρακτηριστικά των δικτύων, θα συμβάλλουν στη βιώσιμη διαχείριση των αλιευτικών αποθεμάτων.

Για τον εκσυγχρονισμό των επαγγελματικών αλιευτικών σκαφών θα χρηματοδοτηθούν ενέργειες που αφορούν τη βελτίωση της ασφάλειας πάνω στο σκάφος και των συνθηκών εργασίας, την υγιεινή και ποιότητα των αλιευτικών προϊόντων, την εξοικονόμηση ενέργειας και την επιλεκτικότητα των αλιευτικών εργαλείων, με την προϋπόθεση ότι δεν αυξάνεται η αλιευτική ικανότητα των σκαφών. Επιπρόσθετα, χρηματοδότηση θα δοθεί και για την υλοποίηση διάφορων κοινωνικοοικονομικών μέτρων προς όφελος των αλιέων. Σε όλες τις δράσεις η κοινοτική συμμετοχή θα αποτελεί το 50% της συνολικής δημόσιας δαπάνης.

Όσον αφορά την αλιευτική έρευνα, θα εφαρμόζεται το πρόγραμμα διαχείρισης και προστασίας των αλιευτικών πόρων για την ορθολογική εκμετάλλευση των αποθεμάτων της Κύπρου, το οποίο συγχρηματοδοτείται από άλλους κοινοτικούς πόρους εκτός του ΕΤΑ.

4.1.2 Αλιευτική Υποδομή

Το ΤΑΘΕ, που είναι υπεύθυνο για τη διαχείριση των αλιευτικών καταφυγίων, θα προβεί στον εκσυγχρονισμό των υφιστάμενων αλιευτικών καταφυγίων, στη δημιουργία νέων καταφυγίων, καθώς και στην κατασκευή της ιχθυόσκαλας, με απώτερο σκοπό τον ασφαλή ελλιμενισμό των αλιευτικών σκαφών και την παροχή στον καταναλωτή αλιευμάτων υψηλής ποιότητας και υγιεινής.

Συγκεκριμένες δράσεις, οι οποίες πιθανό να χρηματοδοτηθούν στα πλαίσια των αξόνων προτεραιότητας 3 «Μέτρα Κοινού Ενδιαφέροντος» και 4 «Αειφόρος Ανάπτυξη Αλιευτικών Περιοχών» του Επιχειρησιακού Προγράμματος Αλιείας 2007-2013, θα αφορούν ως επί το πλείστον δημιουργία έργων υποδομής (ένα νέο αλιευτικό καταφύγιο και ιχθυόσκαλα), καθώς και βελτίωση των συνθηκών εκφόρτωσης και συντήρησης των αλιευτικών προϊόντων, βελτίωση των συνθηκών εργασίας, παροχή ασφαλούς ελλιμενισμού, περιβαλλοντικά μέτρα για διαχείριση των αποβλήτων, βελτιωτικά έργα στα υφιστάμενα καταφύγια και έργα για αναβάθμιση της πολιτιστικής πλευράς των καταφυγίων. Οι δράσεις θα χρηματοδοτηθούν τόσο από εθνικές δαπάνες, όσο και από το ΕΤΑ. Όσον αφορά τα έργα που θα συγχρηματοδοτηθούν από το ΕΤΑ, η κοινοτική συμμετοχή θα αποτελεί το 50% της συνολικής δημόσιας δαπάνης.

4.1.3 Έλεγχος και Παρακολούθηση

Όσον αφορά τον τομέα Ελέγχου και Παρακολούθησης, στα πλαίσια της νέας προγραμματικής περιόδου 2007-2013, πιθανόν να προκύψουν ανάγκες, που θα αφορούν την αγορά ηλεκτρονικού εξοπλισμού (αναβάθμιση VMS, εγκατάσταση VDS) για την παρακολούθηση και διαχείριση των αλιευτικών δραστηριοτήτων και αλιευτικών σκαφών.

Επίσης, προτεραιότητα θα δοθεί σε αντικατάσταση σκάφους του ΤΑΘΕ για σκοπούς πιο αποτελεσματικού ελέγχου, αλλά και με την αγορά νέων μικρών φουσκωτών σκαφών (4-5 μέτρα μήκος), για σκοπούς εύκολης πρόσβασης σε σκάφη που επιθεωρούνται. Τα έργα θα χρηματοδοτηθούν από εθνικούς και άλλους κοινοτικούς πόρους εκτός του ΕΤΑ.

4.1.4 Υδατοκαλλιέργεια

4.1.4.1 Βελτίωση ανταγωνιστικότητας

Στα πλαίσια της υλοποίησης του Εθνικού Στρατηγικού Σχεδίου και του Επιχειρησιακού Προγράμματος Αλιείας, το ΤΑΘΕ θα ετοιμάσει Σχέδια Παροχής Κινήτρων με στόχο τη βιώσιμη ανάπτυξη της υδατοκαλλιέργειας, κυρίως στις παράκτιες, καθώς και στις ορεινές περιοχές, με την προώθηση οικονομικά και περιβαλλοντικά βιώσιμων επιχειρήσεων.

Δικαιούχοι θα είναι φυσικά ή νομικά πρόσωπα ή ενώσεις τους, συνεταιρισμοί ή άλλες οργανώσεις που ασχολούνται με την υδατοκαλλιέργεια και θα προβούν στον εκσυγχρονισμό, στην επέκταση της παραγωγής και στη δημιουργία καινούργιων μονάδων. Το ποσοστό χρηματοδότησης των προτάσεων που θα ενταχθούν στα Σχέδια θα ανέρχεται κατά μέσο όρο στο 40%, ενώ το κατά μέσο όρο υπόλοιπο 60% θα καλύπτεται από τον ιδιωτικό τομέα. Προβλέπεται ότι το 50% της δημόσιας δαπάνης θα καλυφθεί από το ΕΤΑ.

Συγκεκριμένες δράσεις, οι οποίες πιθανό να χρηματοδοτηθούν στα πλαίσια των αξόνων προτεραιότητας 2 «Υδατοκαλλιέργεια, Αλιεία Εσωτερικών Υδάτων, Μεταποίηση και Εμπορία Προϊόντων Αλιείας και Υδατοκαλλιέργειας» και 3 «Μέτρα Κοινού Ενδιαφέροντος» του Επιχειρησιακού Προγράμματος Αλιείας 2007-2013, θα αφορούν, μεταξύ άλλων, παραγωγικές επενδύσεις, περιβαλλοντικά μέτρα, υγιεινή και ασφάλεια των προϊόντων, βελτίωση των συνθηκών εργασίας, συλλογικές δράσεις για προώθηση της υδατοκαλλιέργειας, προώθηση νέων αγορών και πιθανόν πιλοτικά έργα.

Η ανάπτυξη της υδατοκαλλιέργειας θα εξαρτηθεί από την υλοποίηση των στρατηγικών στόχων, εφαρμόζοντας την αρχή πρόληψης με τη σταδιακή ανάπτυξη (επιφυλακτική προσέγγιση).

4.1.4.2 Έρευνα και Ανάπτυξη

Ο ιδιωτικός τομέας, καθώς και ερευνητικοί φορείς του εξωτερικού, επιδεικνύουν μεγάλο ενδιαφέρον για συνεργασία με το ΤΑΘΕ σε διάφορα θέματα της υδατοκαλλιέργειας, όμως η μη ικανοποιητική επάνδρωση των ερευνητικών σταθμών, καθώς και η ελλιπή υποδομή αποτελούν σοβαρό εμπόδιο.

Πρωταρχικής σημασίας, στα πλαίσια της επίτευξης των στόχων που αφορούν την έρευνα στο τομέα της υδατοκαλλιέργειας, είναι η δημιουργία νέων ερευνητικών υποδομών και ο εκσυγχρονισμός των υφιστάμενων, ούτως ώστε να γίνει εφικτή η συνεργασία για την υλοποίηση ερευνητικών προγραμμάτων, σε επίπεδο που να συνάδει με τις ραγδαίες εξελίξεις που παρατηρούνται στον τομέα. Για σκοπούς ερευνητικής υποδομής προβλέπεται να καλυφθούν δαπάνες από εθνικούς και κοινοτικούς πόρους.

4.1.5 Εμπορία και Μεταποίηση

4.1.5.1 Βελτίωση ανταγωνιστικότητας και παραγωγικότητας

Στα πλαίσια της υλοποίησης του Εθνικού Στρατηγικού Σχεδίου και του Επιχειρησιακού Προγράμματος Αλιείας, το ΤΑΘΕ στοχεύει στην προώθηση οικονομικά βιώσιμων μονάδων, οι οποίες θα ανταπεξέλθουν επιτυχώς στο ανταγωνιστικό περιβάλλον με προοπτικές προώθησης των προϊόντων σε νέες αγορές. Οι καταναλωτές έχουν γίνει πιο απαιτητικοί με αποτέλεσμα η αγορά των αλιευτικών προϊόντων να απαιτεί διαφοροποίηση της παραγωγής με προϊόντα υψηλής προστιθέμενης αξίας με καλές προοπτικές εμπορίας.

Στις μέρες μας δίνεται ιδιαίτερη έμφαση στην υγιεινή των προϊόντων και την προστασία του περιβάλλοντος. Οπότε στόχος είναι να προωθηθεί όχι μόνο η αύξηση της παραγωγής και η δημιουργία οικονομικά βιώσιμων μονάδων, αλλά και να εφαρμοστούν τέτοια συστήματα που να εξασφαλίζουν τη βελτίωση της ποιότητας των παραγόμενων προϊόντων.

Δικαιούχοι στα Σχέδια Παροχής Κινήτρων για την εμπορία και μεταποίηση θα είναι φυσικά ή νομικά πρόσωπα και εταιρείες που θα υποβάλουν προτάσεις οι οποίες θα στοχεύουν στους προαναφερθέντες γενικούς στόχους που έχει θέσει το ΤΑΘΕ. Το ποσοστό χρηματοδότησης των προτάσεων που θα ενταχθούν στα Σχέδια θα ανέρχεται κατά μέσο όρο στο 40%, ενώ το κατά μέσο όρο υπόλοιπο 60% θα καλύπτεται από τον ιδιωτικό τομέα. Προβλέπεται ότι το 50% της δημόσιας δαπάνης θα καλυφθεί από το ΕΤΑ.

Συγκεκριμένες δράσεις, οι οποίες πιθανό να χρηματοδοτηθούν στα πλαίσια του άξονα προτεραιότητας 2 «Υδατοκαλλιέργεια, Αλιεία Εσωτερικών Υδάτων, Μεταποίηση και Εμπορία Προϊόντων Αλιείας και Υδατοκαλλιέργειας» και 3 «Μέτρα Κοινού Ενδιαφέροντος» του Επιχειρησιακού Προγράμματος Αλιείας 2007-2013, θα αφορούν, μεταξύ άλλων, αύξηση της παραγωγής με την επέκταση των μονάδων μεταποίησης, δημιουργία νέων μονάδων, υγιεινή και ασφάλεια των προϊόντων, βελτίωση των συνθηκών εργασίας, συλλογικές δράσεις για προώθηση του κλάδου και προώθηση νέων αγορών.

Επίσης, έμφαση θα δοθεί και στην πληροφόρηση όλων των ενδιαφερόμενων, όπως καταναλωτές, ψαράδες, ιχθυοτρόφοι, μεταποιητές και ιχθυοπώλες για θέματα που αφορούν την Κοινή Οργάνωση Αγοράς.

4.1.6 Θαλάσσιο Περιβάλλον

Στα πλαίσια της υλοποίησης του Εθνικού Στρατηγικού Σχεδίου Αλιείας και του Επιχειρησιακού Προγράμματος Αλιείας, το ΤΑΘΕ θα υλοποιήσει τους στρατηγικούς στόχους του για το περιβάλλον δίνοντας προτεραιότητα στη δημιουργία τεχνητών υφάλων. Μέσα από τον άξονα προτεραιότητας 3 «Μέτρα Κοινού Ενδιαφέροντος», χρηματοδοτούνται δράσεις, οι οποίες αποσκοπούν στην προστασία και ανάπτυξη της υδρόβιας πανίδας και χλωρίδας, συμβάλλοντας στη βελτίωση του υδάτινου περιβάλλοντος. Συγκεκριμένα θα χρηματοδοτηθεί η κατασκευή και τοποθέτηση τεχνητών υφάλων που θα λειτουργούν ως καταφύγια ψαριών και προβλέπεται ότι το 50% της δημόσιας δαπάνης θα καλυφθεί από το ΕΤΑ.

4.1.7 Ανάπτυξη Αλιευτικών Περιοχών

Στα πλαίσια της νέας προγραμματικής περιόδου 2007-2013 και συγκεκριμένα του άξονα προτεραιότητας 4 «Βιώσιμη Ανάπτυξη Αλιευτικών Περιοχών» του Επιχειρησιακού Προγράμματος Αλιείας 2007-2013, θα χρηματοδοτηθούν δράσεις για την αιεφόρο ανάπτυξη και βελτίωση της ποιότητας ζωής των αλιευτικών περιοχών. Οι περιοχές που θα επιλεγούν για χρηματοδότηση, θα ενταχθούν στο πλαίσιο μιας συνολικής στρατηγικής, με την οποία επιδιώκεται η στήριξη των στόχων της Κοινής Αλιευτικής Πολιτικής, λαμβανομένων υπόψη κυρίως των κοινωνικοοικονομικών αποτελεσμάτων της. Βασική προϋπόθεση για την υιοθέτηση συγκεκριμένων παρεμβάσεων στις περιοχές, είναι η ύπαρξη κρίσιμης μάζας ανθρώπινων και οικονομικών πόρων, η οποία θα διασφαλίζει τη δυνατότητα υλοποίησης τους, αλλά παράλληλα θα δημιουργεί τις προϋποθέσεις για την επίτευξη πολλαπλασιαστικών αποτελεσμάτων από την υλοποίηση τους.

Στα πλαίσια της ετοιμασίας του ΕΠΑΛ, ετοιμάστηκε μελέτη σχετικά τον τρόπο εφαρμογής του άξονα προτεραιότητας 4 στην Κύπρο. Συγκεκριμένα, στα πλαίσια της μελέτης έγινε ανάλυση της υφιστάμενης κατάστασης του αλιευτικού τομέα με σκοπό τον προσδιορισμό συγκεκριμένων περιοχών που μπορούν να τύχουν στήριξης στα πλαίσια του άξονα προτεραιότητας 4. Με βάση τα αποτελέσματα της μελέτης συμπεραίνεται ότι η επιλογή συγκεκριμένων αλιευτικών περιοχών είναι πρακτικά αδύνατη, λαμβάνοντας υπόψη το μέγεθος της χώρας και το γεγονός ότι η Κύπρος είναι νησί. Παρόλα αυτά μέσα από τη μελέτη έχουν προσδιοριστεί οι σημαντικότερες περιοχές (χάρτης παραρτήματος 3), όπου υπάρχει σημαντική αλιευτική δραστηριότητα, στις οποίες θα πρέπει να επικεντρωθούν οι χρηματοδοτικές παρεμβάσεις.

Οι δράσεις που θα εφαρμοστούν για την αιεφόρο ανάπτυξη των αλιευτικών περιοχών θα υλοποιηθούν από τοπικές οργανώσεις («ομάδες»), που θα περιλαμβάνουν τόσο δημόσιους, όσο και ιδιωτικούς φορείς. Η κάθε «ομάδα» θα πρέπει να είναι διοικητικά και οικονομικά ικανή, ώστε να μπορεί να διαχειρίζεται τη χρηματοδότηση και να εγγυάται τη σωστή λειτουργία του προγράμματος.

Συγκεκριμένα, οι ενέργειες που θα υλοποιηθούν για την αιεφόρο ανάπτυξη των αλιευτικών περιοχών στοχεύουν στα ακόλουθα:

- Διατήρηση της οικονομικής και κοινωνικής ευημερίας των αλιευτικών περιοχών και αξιοποίηση των προϊόντων αλιείας και υδατοκαλλιέργειας.
- Διατήρηση και ανάπτυξη των θέσεων απασχόλησης στις αλιευτικές περιοχές, μέσω της στήριξης που παρέχεται για τη διαφοροποίηση ή την οικονομική και κοινωνική αναδιάρθρωση των περιοχών που αντιμετωπίζουν κοινωνικοοικονομικές δυσκολίες, λόγω αλλαγών στον αλιευτικό τομέα.
- Προαγωγή της ποιότητας του παράκτιου περιβάλλοντος.
- Προαγωγή εθνικής και διακρατικής συνεργασίας μεταξύ αλιευτικών περιοχών.

4.1.8 Χρηστή Διοίκηση

4.1.8.1 Ανθρώπινο Δυναμικό

Ο όγκος εργασίας του ΤΑΘΕ, μετά την ένταξη της Κύπρου στην ΕΕ, έχει αυξηθεί σημαντικά. Το προσωπικό του ΤΑΘΕ (βάσει των εγκεκριμένων θέσεων) αποτελείται από το Διευθυντή, 22 Λειτουργούς Αλιείας και Θαλασσίων Ερευνών, 42 Επιθεωρητές Αλιείας και Θαλασσίων Ερευνών, 3 Κυβερνήτες σκαφών και 3 Μηχανικούς σκαφών. Τα κεντρικά γραφεία του ΤΑΘΕ βρίσκονται στη Λευκωσία και οι υπηρεσίες του υποστηρίζονται από πέντε επαρχιακά γραφεία που βρίσκονται στη Λάρνακα, Λεμεσό, Πάφο, στο Παραλίμνι και Λατοσί. Το προσωπικό του ΤΑΘΕ κατανέμεται σε πέντε τομείς: Αλιευτικών Πόρων, Αλιευτικών Καταφυγίων, Ελέγχου, Θαλάσσιου Περιβάλλοντος και Υδατοκαλλιέργειας (παράρτημα 1). Για την υποστήριξη των δραστηριοτήτων του, το ΤΑΘΕ διαθέτει τέσσερα σκάφη. Οι δραστηριότητες του κάθε τομέα του ΤΑΘΕ, φαίνονται περιληπτικά πιο κάτω:

I. Τομέας Αλιευτικών Πόρων

- Διαχείριση και ανάπτυξη αλιευτικών πόρων.
- Θέματα Ευρωπαϊκής Ένωσης και Διεθνών Σχέσεων.
- Αλιευτική οικονομία / Εμπορία και Μεταποίηση
- Αλιευτικές εφαρμογές.
- Στατιστική αλιευτικών δεδομένων.

II. Τομέας Αλιευτικών Καταφυγίων

- Διαχείριση αλιευτικών καταφυγίων.
- Δημοσιότητα και ενημέρωση.
- Επιμέλεια ετοιμασίας εκθέσεων του Τμήματος.

III. Τομέας Ελέγχου

- Παρακολούθηση και έλεγχος των αλιευτικών δραστηριοτήτων, συμπεριλαμβανομένης και της υδατοκαλλιέργειας, όπως καθορίζονται από την Κοινή Αλιευτική Πολιτική.
- Μητρώο Αλιευτικών Σκαφών.
- Κέντρο Παρακολούθησης Αλιείας.
- Διοίκηση των Επαρχιακών Μονάδων Ελέγχου.
- Ναυτική Υπηρεσία.

IV. Τομέας Θαλάσσιου Περιβάλλοντος

- Έρευνα / Ερευνητικά προγράμματα.
- Εφαρμογή προγραμμάτων προστασίας, διαχείρισης, ελέγχου και παρακολούθησης.
- Αξιολόγηση μελετών επιπτώσεων στο περιβάλλον από διάφορα έργα.
- Εφαρμογή των σχετικών Οδηγιών της Ευρωπαϊκής Ένωσης.
- Σύναψη και εφαρμογή Διεθνών Συμβάσεων / Συμφωνιών για το θαλάσσιο περιβάλλον.

V. Τομέας Υδατοκαλλιέργειας

- Διαχειριστικά θέματα.
- Έλεγχος και επιθεώρηση μονάδων υδατοκαλλιέργειας.
- Έρευνα /Ερευνητικά προγράμματα /Ερευνητικοί Σταθμοί.
- Διαχείριση εσωτερικών υδάτων.
- Αναδιάρθρωση και Ανάπτυξη: Διαρθρωτικά Ταμεία / Εθνικά Προγράμματα.

4.2 Χρηματοδοτικός Πίνακας

Στον ακόλουθο χρηματοδοτικό πίνακα, περιλαμβάνονται οι ενδεικτικοί οικονομικοί πόροι, σε ευρώ, που προβλέπεται να διατεθούν για την υλοποίηση του ΕΣΣ Αλιείας, στα πλαίσια του ΕΤΑ 2007-2013.

| ΑΞΟΝΕΣ ΠΡΟΤΕΡΑΙΟΤΗΤΑΣ | ΣΥΝΟΛΟ ΔΗΜΟΣΙΑΣ ΣΥΜΜΕΤΟΧΗΣ | ΚΟΙΝΟΤΙΚΗ ΣΥΜΜΕΤΟΧΗ | ΕΘΝΙΚΗ ΣΥΜΜΕΤΟΧΗ |
|--|----------------------------|---------------------|-------------------|
| | 1=2+3 | 2 | 3 |
| Άξονας Προτεραιότητας 1: Μέτρα για την προσαρμογή του Κοινοτικού Αλιευτικού Στόλου | 4.400.000 | 2.200.000 | 2.200.000 |
| Άξονας Προτεραιότητας 2: Υδατοκαλλιέργεια, Αλιεία Εσωτερικών Υδάτων, Μεταποίηση και Εμπορία Προϊόντων Αλιείας και Υδατοκαλλιέργειας | 6.500.000 | 3.250.000 | 3.250.000 |
| Άξονας Προτεραιότητας 3: Μέτρα Κοινού Ενδιαφέροντος | 26.048.836 | 13.024.418 | 13.024.418 |
| Άξονας Προτεραιότητας 4: Βιώσιμη Ανάπτυξη Αλιευτικών Περιοχών | 1.800.000 | 900.000 | 900.000 |
| Άξονας Προτεραιότητας 5: Τεχνική Συνδρομή | 700.000 | 350.000 | 350.000 |
| ΣΥΝΟΛΟ | 39.448.836 | 19.724.418 | 19.724.418 |

5. ΠΟΡΕΙΑ ΣΧΕΔΙΑΣΜΟΥ, ΥΛΟΠΟΙΗΣΗΣ ΚΑΙ ΠΑΡΑΚΟΛΟΥΘΗΣΗΣ

5.1. Διαδικασίες διαβούλευσης/ εμπλοκής των θεσμικών και κοινωνικών εταίρων

Τη συνολική ευθύνη και το γενικό συντονισμό για την ετοιμασία της ευρύτερης αναπτυξιακής στρατηγικής του κράτους, και κατ' επέκταση των Εθνικών Στρατηγικών Σχεδίων και των Επιχειρησιακών Προγραμμάτων για τη νέα προγραμματική περίοδο 2007-2013, έχει το Γραφείο Προγραμματισμού, που αποτελεί τη Διαχειριστική Αρχή. Το Τμήμα Αλιείας και Θαλασσίων Ερευνών σε συνεργασία με το Υπουργείο Γεωργίας, Φυσικών Πόρων και Περιβάλλοντος, το Γραφείο Προγραμματισμού, καθώς και τους λοιπούς θεσμικούς και κοινωνικούς εταίρους, ετοίμασε το παρόν Εθνικό Στρατηγικό Σχέδιο Αλιείας.

Στα πλαίσια του σχεδιασμού του ΕΣΣ Αλιείας 2007-2013, το Τμήμα Αλιείας και Θαλασσίων Ερευνών έχοντας υπόψη την όσον το δυνατό πιο ενεργή συμμετοχή των εμπλεκόμενων φορέων ήρθε σε επαφή με τους θεσμικούς και κοινωνικούς εταίρους. Συγκεκριμένα, το ΤΑΘΕ πραγματοποίησε ημερίδα στις 6 Οκτωβρίου 2005, όπου οι εταίροι ενημερώθηκαν σχετικά με το Κανονισμό για το Ευρωπαϊκό Ταμείο Αλιείας που αφορά τις χρηματοδοτήσεις στον τομέα της αλιείας για την προγραμματική περίοδο 2007-2013 και τονίστηκε πόσο σημαντική είναι η εμπλοκή τους στη διαμόρφωση του ΕΣΣ Αλιείας 2007-2013. Στους συμμετέχοντες δόθηκε ενημερωτικό υλικό που ετοιμάστηκε από το ΤΑΘΕ. Στις 14 Οκτωβρίου, 2005 πραγματοποιήθηκε ημερίδα σχετικά με το Κανονισμό για το Ευρωπαϊκό Ταμείο Αλιείας, στα πλαίσια της 14^{ης} Γεωργικής Έκθεσης, όπου συμμετείχαν ψαράδες από το Σύνδεσμο Εργοδοτών Αλιείας, το Σύνδεσμο Επαγγελματιών Ψαράδων Παράκτιας Αλιείας και το Σύνδεσμο Αλιένων Πολυδύναμων Σκαφών, καθώς και εκπρόσωποι του Παγκύπριου Συνδέσμου Θαλασσοκαλλιεργητών (ΠΑ.ΣΥ.ΘΑ). Σαν αποτέλεσμα των επαφών, στάληκαν οι απόψεις και εισηγήσεις των εμπλεκόμενων φορέων, οι οποίες μελετήθηκαν και βοήθησαν στην τελική διαμόρφωση του ΕΣΣ. Το τελικό προσχέδιο του ΕΣΣ παρουσιάστηκε επίσημα στις 23 Νοεμβρίου, 2006 στη Συμβουλευτική Επιτροπή Προγραμματισμού.

Κατά τη διάρκεια ετοιμασίας και διαμόρφωσης του Επιχειρησιακού Προγράμματος Αλιείας ακολουθείται η ίδια διαδικασία με στόχο την εμπλοκή όλων των θεσμικών και κοινωνικών εταίρων στην τελική διαμόρφωσή του. Στις 7 Μαρτίου, 2006 πραγματοποιήθηκε συνάντηση για ενημέρωση των εταίρων σχετικά με τον Άξονα Προτεραιότητας 4 και στις 22 Ιουνίου 2006 πραγματοποιήθηκε ημερίδα, όπου οι εταίροι ενημερώθηκαν σχετικά με το Κανονισμό για το Ευρωπαϊκό Ταμείο Αλιείας για την προγραμματική περίοδο 2007-2013 και τονίστηκε πόσο σημαντική είναι η εμπλοκή τους στη διαμόρφωση του ΕΠΑΛ 2007-2013. Στους συμμετέχοντες δόθηκε ενημερωτικό υλικό που ετοιμάστηκε από το ΤΑΘΕ. Τέλος, την 1^η Δεκεμβρίου 2006 παρουσιάστηκαν στους ενδιαφερομένους τα μέτρα και οι δράσεις που συμπεριλήφθηκαν στους αντίστοιχους άξονες προτεραιότητας του ΕΠΑΛ.

Παράλληλα, το ΤΑΘΕ πραγματοποιεί συναντήσεις με τους τοπικούς συνδέσμους των ψαράδων σε διάφορες περιοχές, κατά τις οποίες ενημερώνονται για τις πιθανές χρηματοδοτήσεις και εκφράζουν τις απόψεις τους σχετικά με το νέο Ευρωπαϊκό Ταμείο Αλιείας. Μέσα από τις συναντήσεις διαφαίνονται οι ανάγκες και τα προβλήματα που αντιμετωπίζουν οι επιμέρους περιοχές και λαμβάνονται υπόψη στην τελική διαμόρφωση του Επιχειρησιακού Προγράμματος.

5.2. Εκπόνηση Μελετών

Στα πλαίσια του ΕΕΠΑΛ 2004-2006, κάτω από το Μέτρο 5.1 «Τεχνική Βοήθεια», χρηματοδοτήθηκαν και θα χρηματοδοτηθούν μελέτες για σκοπούς ετοιμασίας του Επιχειρησιακού Προγράμματος Αλιείας. Συγκεκριμένα, έγιναν/θα γίνουν οι ακόλουθες μελέτες:

- Ανάπτυξη της Υδατοκαλλιέργειας και Αλληλεπίδραση της Υδατοκαλλιέργειας με το Περιβάλλον με στόχο να μελετηθούν οι προοπτικές επέκτασης της θαλάσσιας υδατοκαλλιέργειας στην Κύπρο.
- Καθορισμός Αλιευτικών Περιοχών σύμφωνα με την Πρόταση του νέου Κανονισμού για το Ευρωπαϊκό Ταμείο Αλιείας 2007-2013.
- Μελέτη Περιβαλλοντικών επιπτώσεων του Επιχειρησιακού Προγράμματος.
- Εκ των προτέρων αξιολόγηση (ex-ante) του Επιχειρησιακού Προγράμματος Αλιείας.
- Οργανική Υδατοκαλλιέργεια.

5.3. Υλοποίηση Εθνικού Στρατηγικού Σχεδίου κατά Σειρά Προτεραιότητας

Η Κύπρος, μετά την ένταξη της στην ΕΕ, εφαρμόζει πλέον την Κοινή Αλιευτική Πολιτική (ΚΑΠ), μια πολιτική που προσβλέπει στην εφαρμογή κοινών κανόνων για όλα τα κράτη μέλη που να καλύπτουν όλες τις πτυχές της αλιείας από τον παραγωγό μέχρι τον καταναλωτή. Η ΚΑΠ αναθεωρήθηκε πρόσφατα και στοχεύει στη βιώσιμη εκμετάλλευση των υδρόβιων πόρων και της βιώσιμης ανάπτυξης της υδατοκαλλιέργειας, λαμβάνοντας υπόψη τις περιβαλλοντικές, οικονομικές και κοινωνικές πτυχές.

Η Κύπρος χρειάζεται περαιτέρω καθοδήγηση και στήριξη σε ότι αφορά τον αλιευτικό τομέα, αφού βρίσκεται σε κρίσιμο στάδιο αναδιοργάνωσης, ώστε να μπορέσει να ανταπεξέλθει στις νέες προκλήσεις της ενιαίας αγοράς. Επιπλέον, λόγω των γεωγραφικών χαρακτηριστικών της, ο αλιευτικός τομέας αντιμετωπίζει πάρα πολλά προβλήματα, τα οποία τον καθιστούν μη ανταγωνιστικό.

Για αναδιάρθρωση/αναδιοργάνωση του τομέα, η Κύπρος βασίζεται σε μεγάλο βαθμό στη στήριξη που παρέχεται μέσω της Ευρωπαϊκής Ένωσης και συγκεκριμένα μέσω του νέου ΕΤΑ 2007 – 2013, και η υλοποίηση του ΕΣΣ για την περίοδο 2007 – 2013 θα εξαρτηθεί σε μεγάλο βαθμό από τη συνεισφορά της ΕΕ. Η συνεισφορά της ΕΕ θα διαδραματίσει σημαντικό ρόλο σε ότι αφορά τη συμπερίληψη δράσεων στο ΕΠΑΛ κάτω από τους άξονες προτεραιότητας του ΕΤΑ 2007 – 2013.

Τόσο σε επίπεδο επιλογής των αξόνων προτεραιότητας όσο και σε επίπεδο δράσεων εντός του κάθε άξονα προτεραιότητας, θα δοθεί προτεραιότητα στην υγιεινή και ασφάλεια των αλιευτικών προϊόντων αλλά και των εργαζομένων. Μεγάλης σημασίας είναι η δημιουργία αλιευτικών καταφυγίων για ασφαλή ελλιμενισμό, αλλά και κατάλληλων χώρων εκφόρτωσης των αλιευτικών προϊόντων, ενέργειες που πρέπει να προωθηθούν για υλοποίηση το συντομότερο δυνατό. Ο αριθμός των δράσεων και έργων που θα συμπεριληφθούν στο ΕΠΑΛ 2007-2013, θα εξαρτηθεί από το συνολικό προϋπολογισμό του Προγράμματος, αφού θα πρέπει να αναλογεί και να δικαιολογεί το κόστος διαχείρισης, υλοποίησης και ελέγχου, όπως προβλέπεται στον Κανονισμό για το ΕΤΑ 2007-2013.

5.4 Υλοποίηση Επιχειρησιακού Προγράμματος Αλιείας (ΕΠΑΛ)

Οι δράσεις για την ετοιμασία, παρακολούθηση, διοικητική και τεχνική υποστήριξη, αξιολόγηση και ελέγχους του Επιχειρησιακού Προγράμματος Αλιείας (ΕΠΑΛ) και κατ' επέκταση σε μεγάλο βαθμό και του ΕΣΣ, θα προέρχεται από το ΕΤΑ στα πλαίσια του άξονα προτεραιότητας 5 «Τεχνική Βοήθεια» και η κοινοτική συμμετοχή θα αποτελεί το 50% της δημόσιας δαπάνης.

Συγκεκριμένα, οι δράσεις θα συμβάλουν στην άμεση έναρξη, υλοποίηση και γρήγορη απορρόφηση των χρηματικών πόρων του ΕΠΑΛ 2007-2013, στην προετοιμασία, επιλογή και παρακολούθηση των ενεργειών που θα πραγματοποιηθούν, στη δημοσιότητα και πληροφόρηση των δυνητικών δικαιούχων, στην εκπόνηση και διεξαγωγή μελετών σχετικά με τα θέματα του ΕΠΑΛ, καθώς και για τη διαχείριση του ΕΠΑΛ.

6. ΣΥΝΕΡΓΕΙΑ ΤΟΥ ΕΥΡΩΠΑΪΚΟΥ ΤΑΜΕΙΟΥ ΑΛΙΕΙΑΣ ΜΕ ΤΑ ΆΛΛΑ ΕΥΡΩΠΑΪΚΑ ΤΑΜΕΙΑ

Στα πλαίσια της ετοιμασίας του Εθνικού Στρατηγικού Σχεδίου και της υλοποίησης του Επιχειρησιακού Προγράμματος Αλιείας για τη νέα προγραμματική περίοδο 2007-2013, σημαντικό είναι να διασφαλιστεί η συνεκτικότητα και συμπληρωματικότητα της στρατηγικής ανάπτυξης του αλιευτικού τομέα με τις άλλες στρατηγικές ανάπτυξης, π.χ. γεωργίας και περιφερειακής ανάπτυξης, ούτως ώστε να αποφευχθεί η επικάλυψη μεταξύ τους.

Με βάση την Απόφαση του Υπουργικού Συμβουλίου, στη συνεδρία που πραγματοποιήθηκε στις 5 Σεπτεμβρίου 2005, η συνολική ευθύνη και ο γενικός συντονισμός για την ολοκλήρωση της ετοιμασίας του Στρατηγικού Σχεδίου Ανάπτυξης και των άλλων προγραμματικών εγγράφων, εμπίπτει στις αρμοδιότητες του Γραφείου Προγραμματισμού. Το Γραφείο Προγραμματισμού, το οποίο είναι και η Διαχειριστική Αρχή, αποτελεί την υπεύθυνη Εθνική Αρχή για την εφαρμογή της Πολιτικής Συνοχής στην Κύπρο ως Κράτος-Μέλος της ΕΕ. Με αυτό τον τρόπο διασφαλίζεται ότι οι δράσεις που θα προωθηθούν για υλοποίηση των στόχων του ΕΣΣ Αλιείας, θα βρίσκονται σε συνοχή με τις δράσεις των άλλων προγραμματικών εγγράφων και ιδιαίτερα με τις προτεραιότητες που έχουν καθοριστεί στο Εθνικό Στρατηγικό Πλαίσιο Αναφοράς (ΕΣΠΑ)

6.1 Ευρωπαϊκό Ταμείο Περιφερειακής Ανάπτυξης

Το Ευρωπαϊκό Ταμείο Περιφερειακής Ανάπτυξης (ΕΤΠΑ) στοχεύει στην αναζωογόνηση των περιοχών που παρουσιάζουν διαρθρωτικά προβλήματα, μέσω της ενδυνάμωσης της οικονομικής δραστηριότητας και της βελτίωσης των υποδομών για αναβάθμιση της ποιότητας ζωής των κατοίκων. Στα πλαίσια του ΕΣΠΑ θα προωθηθούν δράσεις στις περιοχές της υπαίθρου ως μέρος της ευρύτερης περιφερειακής πολιτικής, οι οποίες θα περιλαμβάνουν την ενίσχυση της οικονομικής διαφοροποίησης των περιοχών της υπαίθρου με ιδιαίτερη έμφαση στα θέματα τουρισμού, την αειφόρο χρήση περιβαλλοντικών και πολιτιστικών πόρων και την προώθηση της προσβασιμότητας με παρεμβάσεις, όπως δρόμοι, κέντρα ενημέρωσης του πολίτη και πρόσβαση στο διαδίκτυο.

Η συμπληρωματικότητα του Εθνικού Στρατηγικού Σχεδίου Αλιείας με το ΕΣΠΑ παρουσιάζεται κυρίως στις προτεραιότητες που αφορούν την ανάπτυξη των αλιευτικών περιοχών και την προστασία και βελτίωση του θαλάσσιου περιβάλλοντος.

Όσον αφορά την προστασία του θαλάσσιου περιβάλλοντος στο ΕΣΣ θα προωθηθούν δράσεις για την προστασία και διατήρηση σημαντικών ειδών και οικοτόπων και τη δημιουργία τεχνητών υφάλων μέσω του άξονα προτεραιότητας 3: Μέτρα κοινού ενδιαφέροντος του ΕΤΑ, τη διατήρηση καλής οικολογικής κατάστασης του θαλάσσιου περιβάλλοντος και την εφαρμογή των σχετικών οδηγιών και συμβάσεων της ΕΕ. Οι δράσεις αυτές παρουσιάζουν συμπληρωματικότητα με τη θεματική ενότητα του ΕΣΠΑ, η οποία αφορά την προστασία της φύσης και τις παράκτιες περιοχές.

Επιπρόσθετα, όσον αφορά τη χωρική διάσταση του ΕΣΠΑ συμπληρωματικότητα υπάρχει με τον άξονα προτεραιότητας 4: Βιώσιμη Ανάπτυξη Αλιευτικών Περιοχών του Ευρωπαϊκού Ταμείου Αλιείας. Ο εν λόγω άξονας στοχεύει στην ευρύτερη ανάπτυξη των περιοχών, που εξαρτώνται από την αλιεία. Στήριξη για την αειφόρο ανάπτυξη των αλιευτικών περιοχών, μεταξύ άλλων, μπορεί να χορηγείται για αναδιάρθρωση και αναπροσανατολισμός των οικονομικών δραστηριοτήτων, κυρίως με την προώθηση του οικοτουρισμού, για στήριξη μικρών αλιευτικών και τουριστικών υποδομών και υπηρεσιών, για υποδομές πολιτιστικών δραστηριοτήτων, για την προστασία του περιβάλλοντος στις αλιευτικές περιοχές, με στόχο τη διατήρηση της ελκυστικότητάς τους, την αναβίωση και ανάπτυξη των κοινοτήτων και χωριών με αλιευτικές δραστηριότητες, καθώς επίσης και την προστασία και αναβάθμιση της φυσικής και αρχιτεκτονικής κληρονομιάς του.

6.2 Ευρωπαϊκό Κοινωνικό Ταμείο

Το Ευρωπαϊκό Κοινωνικό Ταμείο (ΕΚΤ) περιλαμβάνει μέτρα για την ανάπτυξη του ανθρώπινου δυναμικού σε συνθήκες κοινωνικής συνοχής και ίσων ευκαιριών. Συγκεκριμένα, προωθούνται μέτρα για την επαγγελματική κατάρτιση και καθοδήγηση των εργαζομένων, την προώθηση υψηλού επιπέδου απασχόλησης, καθώς και μια σειρά μέτρων για την προώθηση ίσων ευκαιριών στην αγορά εργασίας.

Το ΕΤΑ στηρίζει μέτρα κοινού ενδιαφέροντος μέσα από τον άξονα προτεραιότητας 3, τα οποία παρουσιάζουν συμπληρωματικότητα με αντίστοιχα μέτρα του ΕΚΤ. Συγκεκριμένα, χρηματοδοτούνται μέτρα για βελτίωση των συνθηκών εργασίας και ασφάλειας των αλιέων, για αναβάθμιση των επαγγελματικών δεξιοτήτων και ανάπτυξη νέων μεθόδων κατάρτισης των αλιέων, καθώς και για δικτύωση και ανταλλαγή εμπειριών μεταξύ οργανώσεων που προάγουν την ισότητα ευκαιριών μεταξύ ανδρών και γυναικών.

Όσον αφορά τον άξονα προτεραιότητας 4, για την αειφόρο ανάπτυξη των αλιευτικών περιοχών, στήριξη μπορεί να χορηγείται για τη διατήρηση και την ανάπτυξη θέσεων απασχόλησης μέσω της στήριξης που παρέχεται για τη διαφοροποίηση ή την οικονομική και κοινωνική αναδιάρθρωση των περιοχών που αντιμετωπίζουν κοινωνικοοικονομικές δυσκολίες, για την προαγωγή και βελτίωση των επαγγελματικών δεξιοτήτων, καθώς και την προσαρμοστικότητα των εργαζομένων.

6.3 Ευρωπαϊκό Γεωργικό Ταμείο

Το Ευρωπαϊκό Γεωργικό Ταμείο (ΕΓΤ) χρηματοδοτεί μέτρα αγροτικής ανάπτυξης, τα οποία επικεντρώνονται στην ενίσχυση της ανταγωνιστικότητας του αγροτικού τομέα μέσω παρεμβάσεων που σχετίζονται με τον εκσυγχρονισμό των γεωργικών εκμεταλλεύσεων, την ενίσχυση των επιχειρήσεων που δραστηριοποιούνται στην πρώτη μεταποίηση και εμπορία γεωργικών προϊόντων, αλλά και την ενίσχυση του κοινωνικό-οικονομικού ιστού των περιοχών της υπαίθρου.

Στα πλαίσια του άξονα προτεραιότητας 4 «Δημιουργία τοπικών κοινοτήτων για την απασχόληση και διαφοροποίηση (πρόγραμμα Leader)» του Προγράμματος Αγροτικής Ανάπτυξης προωθείται η εφαρμογή στρατηγικών τοπικής ανάπτυξης από τις Ομάδες Τοπικής Δράσης (ΟΤΔ). Στα πλαίσια του άξονα προτεραιότητας 4 «Βιώσιμη Ανάπτυξη Αλιευτικών Περιοχών» του ΕΠΑΛ, προωθείται η εφαρμογή ενός μέτρου για την ανάπτυξη και βελτίωση της ποιότητας ζωής των αλιευτικών περιοχών, μέσα από δράσεις που θα υλοποιηθούν από τοπικές οργανώσεις («Ομάδες»), που θα περιλαμβάνουν τόσο δημόσιους, όσο και ιδιωτικούς φορείς.

Στο στάδιο του προγραμματισμού έγινε ο απαιτούμενος συντονισμός, ώστε τα πεδία δράσης των ΟΤΔ και των «Ομάδων» να είναι εξολοκλήρου διακριτά. Οι ΟΤΔ του Προγράμματος Αγροτικής Ανάπτυξης μπορούν να περιλάβουν στα Επιχειρησιακά τους Προγράμματα δράσεις που καλύπτονται από τον Κανονισμό Αγροτικής Ανάπτυξης και σχετίζονται είτε με τη γεωργική δραστηριότητα είτε με τη διαφοροποίηση της αγροτικής οικονομίας. Από την άλλη, οι «Ομάδες» που θα συσταθούν μέσα στα πλαίσια του Ευρωπαϊκού Ταμείου Αλιείας θα δραστηριοποιούνται σε θέματα που έχουν άμεση σχέση με τον αλιευτικό τομέα.

Η ύπαρξη και λειτουργία σε μια συγκεκριμένη περιοχή τόσο ΟΤΔ όσο και «Ομάδας» δεν αποκλείεται. Όμως, μέσα από τη συνεργασία των αρμοδίων υπηρεσιών στο στάδιο της επιλογής των ΟΤΔ και των «Ομάδων», θα διασφαλίζεται ότι υπάρχουν οι απαιτούμενοι διαχωρισμοί. Ωστόσο, κατά τη διάρκεια της προγραμματικής περιόδου αναμένεται να υπάρχει συνεργασία μεταξύ τους για τη διασφάλιση τη συμπληρωματικότητας.

Επιπρόσθετα, συμπληρωματικότητα παρουσιάζουν οι δράσεις που αφορούν την ενίσχυση των επιχειρήσεων που δραστηριοποιούνται στον τομέα της μεταποίησης και εμπορίας. Στην περίπτωση του Εθνικού Στρατηγικού Σχεδίου Αγροτικής Ανάπτυξης μέσω χρηματοδοτείται η πρώτη μεταποίηση και εμπορία γεωργικών προϊόντων, ενώ στα πλαίσια του Εθνικού Στρατηγικού Σχεδίου Αλιείας χρηματοδοτούνται επιχειρήσεις για τη μεταποίηση και εμπορία αλιευτικών προϊόντων.

7. ΣΥΝΕΡΓΕΙΑ ΜΕ ΤΙΣ ΚΟΙΝΟΤΙΚΕΣ ΣΤΡΑΤΗΓΙΚΕΣ ΚΑΤΕΥΘΥΝΤΗΡΙΕΣ ΓΡΑΜΜΕΣ

7.1 Περιβάλλον

Η προστασία και βελτίωση του θαλάσσιου περιβάλλοντος αποτελεί πρωταρχικό στόχο της πολιτικής για τον αλιευτικό τομέα. Η αειφόρος προσέγγιση για την ανάπτυξη του αλιευτικού τομέα θα επιτευχθεί με τη διατήρηση της καλής οικολογικής κατάστασης του θαλασσιού περιβάλλοντος σε συνδυασμό με την προσαρμογή της αλιευτικής προσπάθειας ώστε να συνάδει με τα αλιευτικά αποθέματα, καθώς και την ενσωμάτωση της περιβαλλοντικής διάστασης στην εφαρμογή της πολιτικής σε ότι αφορά τον τομέα της υδατοκαλλιέργειας με την εφαρμογή μεθόδων εκτροφής, οι οποίες μειώνουν σημαντικά τις επιπτώσεις στο θαλάσσιο περιβάλλον.

Στα πλαίσια της νέας προγραμματικής περιόδου θα προωθηθούν δράσεις που αποσκοπούν στην προστασία και ανάπτυξη της υδρόβιας πανίδας και χλωρίδας, συμβάλλοντας ταυτόχρονα στη βελτίωση του υδάτινου περιβάλλοντος. Η στρατηγική επίτευξης του στόχου θα επιτευχθεί με τη δημιουργία τεχνητών υφάλων και την προστασία και διατήρηση σημαντικών ειδών και οικοτόπων. Η τοποθέτηση των τεχνητών υφάλων αναμένεται να έχει σαν αποτέλεσμα την άμεση προστασία των θαλάσσιων αλιευτικών πόρων με την προσέλκυση υδρόβιων πληθυσμών και την αποκατάσταση της τροφικής αλυσίδας, που θα οδηγήσει στην ποιοτική και ποσοτική αναβάθμιση των ιχθυαποθεμάτων.

Κατά την πορεία υλοποίησης του ΕΠΑΛ 2007-2013, σε συνεργασία με την Υπηρεσία Περιβάλλοντος, θα διασφαλίζεται ότι τα έργα συνάδουν με το σύνολο της περιβαλλοντικής νομοθεσίας, κύριοι άξονες της οποίας είναι οι πιο κάτω Νόμοι και Κανονισμοί που προκύπτουν από αυτούς:

- 152(I)/2003, για την Προστασία και Διαχείριση Άγριων Πτηνών και Θηραμάτων (Οδηγία 79/409/ΕΟΚ).
- 153(I)/2003, για την Προστασία και Διαχείριση της Φύσης και της Άγριας Ζωής (Οδηγία 92/43/ΕΟΚ).
- 106(I)/2002, περί του Ελέγχου της Ρύπανσης των Νερών και του Εδάφους (Οδηγίες που αφορούν την προστασία και διαχείριση των υδάτων).
- 56(I)/2003, περί της Ολοκληρωμένης Πρόληψης και Ελέγχου της Ρύπανσης (Οδηγία 96/61/ΕΚ).
- 215(I)/2002, για τη Διαχείριση των Στερεών και Επικίνδυνων Αποβλήτων (Οδηγία 99/31/ΕΚ).
- 102(I)/2005, περί της Εκτίμησης των Επιπτώσεων στο Περιβάλλον από Ορισμένα Σχεδια και/ή Προγράμματα (Οδηγία 2001/42/ΕΚ).
- 140(I)/2005, περί της Εκτίμησης των Επιπτώσεων στο Περιβάλλον από Ορισμένα Έργα (Οδηγία 85/337/ΕΟΚ).

Στα πλαίσια της νέας προγραμματικής περιόδου με την υλοποίηση του ΕΠΑΛ θα γίνει προσπάθεια ώστε να επιτευχθούν οι στόχοι της Στρατηγικής του Γκέτεμποργκ, λαμβάνοντας υπόψη την προστασία του περιβάλλοντος και της βιοποικιλότητας.

7.2 Ανθρώπινο Δυναμικό – Απασχόληση - Ισότητα Ευκαιριών μεταξύ αντρών και γυναικών

Οι εργαζόμενοι στον αλιευτικό τομέα ανέρχονται περίπου σε 1.000 άτομα, ενώ περίπου 800 άτομα εργάζονται σε παρεμφερή επαγγέλματα. Βασική παράμετρος για την ανάπτυξη του αλιευτικού τομέα είναι η αξιοποίηση του ανθρώπινου δυναμικού και η διασφάλιση της ισότητας των ευκαιριών μεταξύ των δυο φύλων.

Στα πλαίσια της νέας προγραμματικής περιόδου με την υλοποίηση του ΕΠΑΛ θα γίνει προσπάθεια ώστε να επιτευχθούν οι στόχοι της Στρατηγικής της Λισσαβόνας, λαμβάνοντας υπόψη την προώθηση νέων τεχνολογιών, την εκπαίδευση των εργαζομένων, την ένταξη νέων σε ηλικία στο επάγγελμα και την στήριξη των επενδύσεων.

Στη θαλάσσια αλιεία, οι εργαζόμενοι αντιμετωπίζουν σημαντικά προβλήματα που οφείλονται κυρίως στις συνθήκες εργασίας και ασφάλειας πάνω στα αλιευτικά σκάφη που είναι πολύ δύσκολες. Το επίπεδο εκπαίδευσης των εργαζομένων είναι σχετικά χαμηλό, γι αυτό είναι αναγκαίο, ειδικά οι νέοι σε ηλικία ψαράδες, να τύχουν κατάλληλης κατάρτισης προκειμένου να μπορέσουν να προσαρμοστούν στις εξελίξεις που υφίσταται η αλιευτική τεχνολογία. Λίγες γυναίκες είναι επαγγελματίες ψαράδες, αλλά η συνεισφορά τους, κυρίως στο τομέα της παράκτιας αλιείας, είναι μεγάλη, κυρίως ως βοηθοί των ψαράδων στη συντήρηση και επιδιόρθωση των αλιευτικών εργαλείων και στη συσκευασία και εμπορία των αλιευτικών προϊόντων.

Στον τομέα της υδατοκαλλιέργειας εργοδοτείται ειδικευμένο επιστημονικό και τεχνικό προσωπικό διαφόρων ειδικοτήτων, με σχετικές σπουδές σε εκπαιδευτικά ιδρύματα του εξωτερικού. Εντούτοις ο αυξημένος ρυθμός ανάπτυξης του τομέα απαιτεί την περαιτέρω κατάρτιση των εργαζομένων όλων των βαθμίδων στις τεχνολογικές εξελίξεις. Η απασχόληση των γυναικών περιορίζεται κυρίως στα συσκευαστήρια και στα διοικητικά γραφεία των επιχειρήσεων.

Στις μεταποιητικές μονάδες η παρουσία των γυναικών είναι σημαντική, λόγω του ότι οι συνθήκες εργασίας δεν είναι δύσκολες. Η ραγδαία τεχνολογική ανάπτυξη που παρατηρείται στον τομέα της μεταποίησης από τη μια δημιουργεί την ανάγκη κατάρτισης του τεχνικού προσωπικού και από την άλλη προκαλείται μείωση του αριθμού των εργαζομένων που αντικαθίσταται από εξελιγμένο τεχνολογικό εξοπλισμό.

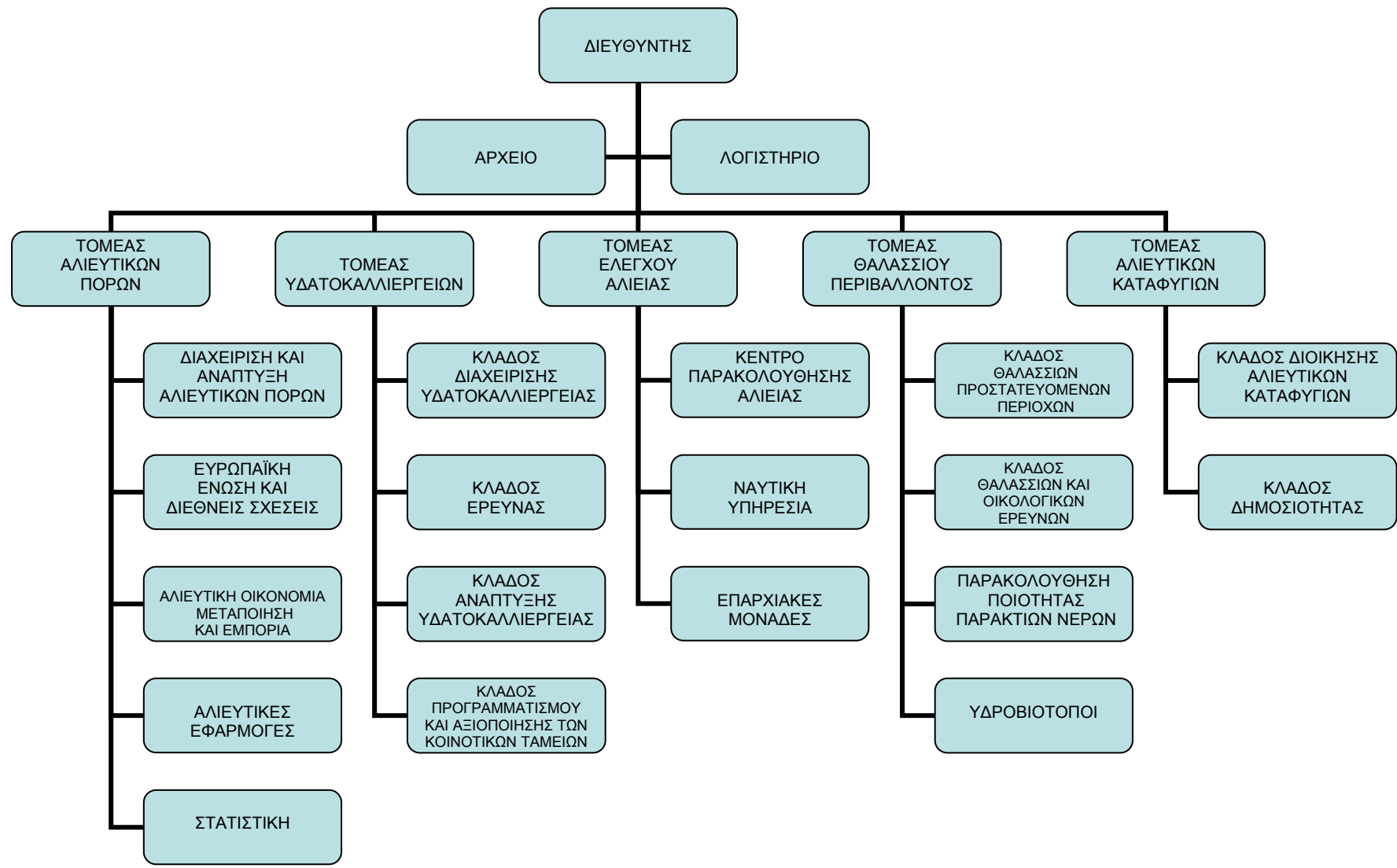
Στην Κύπρο δεν υπάρχουν περιοριστικοί παράγοντες, εκτός από τις δυσμενείς συνθήκες εργασίας, που να εμποδίζουν την ισότητα ευκαιριών στον αλιευτικό τομέα. Οι συνθήκες εργασίας είναι εξαιρετικά δύσκολες, κυρίως στη θαλάσσια αλιεία, αλλά και στις μονάδες υδατοκαλλιέργειών, οπότε θεωρείται φυσιολογική η μειωμένη παρουσία των γυναικών. Η συνεχής ανάπτυξη του ανθρώπινου δυναμικού αποτελεί πρωταρχικό στόχο και θα επιτευχθεί με τη συνεχή εκπαίδευση των εργαζομένων, την κατάρτιση των νεοεισερχόμενων, την προσέλκυση περισσότερων ατόμων στην αγορά εργασίας και κυρίως των γυναικών σε θέσεις που μπορούν να προσφέρουν ενισχύοντας την οικονομική κατάσταση των οικογενειών τους, καθώς και την αξιοποίηση του επιστημονικού δυναμικού στις εξειδικευμένες επιχειρήσεις.

Κατά την πορεία υλοποίησης του ΕΠΑΛ 2007-2013, σε συνεργασία με το Υπουργείο Δικαιοσύνης και Δημοσίας Τάξης, θα διασφαλίζεται η συμμόρφωση με την Κοινοτική και Εθνική Νομοθεσία όσον αφορά την ισότητα των δύο φύλων και η οποία περιλαμβάνει, μεταξύ άλλων, και τα ακόλουθα:

- Σύμβαση των Ηνωμένων Εθνών για την Εξάλειψη Κάθε Μορφής Διάκρισης σε Βάρος των Γυναικών (N.78/1985).
- Πρωτόκολλο 12 του Νόμου στην Ευρωπαϊκή Συνθήκη για την Προστασία των Ανθρώπινων Δικαιωμάτων και Θεμελιωδών Ελευθεριών (επικύρωση) (L.13(III)/2002).
- Περί Ίσης Μεταχείρισης Ανδρών και Γυναικών στην Απασχόληση και στην Επαγγελματική Εκπαίδευση Νόμος του 2002 (N.205(I) 2002).
- Τροποποιητικός Νόμος του περί Ίσης Μεταχείρισης Ανδρών και Γυναικών στην Απασχόληση και στην Επαγγελματική Εκπαίδευση Νόμος του 2002 (N.191 (I)/2004).
- Περί Καταβολής Ίσης Αμοιβής μεταξύ Ανδρών και Γυναικών για την Ίδια Εργασία ή για Εργασία στην οποία αποδίδεται Ίση Αξία Νόμος του 2002 (N.177(I)/2002).
- Περί Ίσης Μεταχείρισης Ανδρών και Γυναικών στα Επαγγελματικά Σχέδια Κοινωνικής Ασφάλισης Νόμος του 2002 (N.133(I)/2002).
- Περί Προστασίας της Μητρότητας Νόμος του 1997(N.100(I)/1997) και Τροποποιητικοί Νόμοι του 2000 (N.45(I)/2000) και 2002 (N.64(I)/2002).
- Περί Προστασίας της Μητρότητας (Ασφάλεια και Υγεία) στην Εργασία Κανονισμοί του 2002 (ΚΔΠ 255/2002).
- Περί Γονικής Άδειας και Άδειας για Λόγους Ανωτέρας Βίας Νόμος του 2002 (N.69(I)2002)

8. ΠΑΡΑΡΤΗΜΑΤΑ

ΠΑΡΑΡΤΗΜΑ 1: Οργανόγραμμα Τμήματος Αλιείας και Θαλασσιών Ερευνών



ΠΑΡΑΡΤΗΜΑ 2: Πίνακες**Πίνακας 1:** Περιγραφή Ενεργού Αλιευτικού Στόλου της Κύπρου σύμφωνα με το Μητρώο Αλιευτικών Σκαφών (ΜΑΣ) (31/12/06)

| ΑΛΙΕΥΤΙΚΟΣ ΣΤΟΛΟΣ (ΜΗΚΟΣ/ΜΕΤΡΑ) | ΑΡΙΘΜΟΣ ΣΚΑΦΩΝ | ΧΩΡΗΤΙΚΟΤΗΤΑ ΣΕ (GT) | ΙΣΧΥΣ ΣΕ (KW) |
|------------------------------------|----------------|----------------------|---------------|
| < 9,99 | 751 | 1.924 | 22.347 |
| 10 – 11,99 | 65 | 453 | 5.147 |
| 12 – 14,99 | 27 | 377 | 4.482 |
| 15 – 17,99 | 7 | 193 | 1.325 |
| 18 – 23,99 | 12 | 985 | 2.968 |
| 24 – 29,99 | 12 | 1.443 | 4.173 |
| 30 > | 1 | 100 | 448 |
| ΣΥΝΟΛΟ | 875 | 5.475 | 40.890 |

Πίνακας 2: Εκφορτώσεις κυριότερων ειδών κατά την περίοδο 2000-2005

| Είδη | Σύνολο εκφορτώσεων σε (Kg) | | | | | |
|-------------------|----------------------------|---------|---------|---------|---------|---------|
| | 2000 | 2001 | 2002 | 2003 | 2004 | 2005 |
| Μπαρμπούνι | 158.460 | 132.240 | 125.271 | 129.985 | 117.165 | 105.866 |
| Στρίλια | 103.130 | 91.243 | 84.312 | 83.839 | 59.853 | 49.884 |
| Λυθρίνι | 41.760 | 33.952 | 30.854 | 20.626 | 22.557 | 18.636 |
| Γόπα | 354.239 | 215.954 | 161.604 | 151.391 | 231.854 | 213.468 |
| Μαρίδα | 490.702 | 603.662 | 438.215 | 543.696 | 362.176 | 249.601 |
| Ερυθρός τόνος | 195.000 | 85.231 | 91.352 | 78.925 | 116.179 | 130.995 |
| Μακρύπτερος τόνος | - | - | - | 17.291 | 233.160 | 394.909 |
| Ξιφίας | - | 135.792 | 103.584 | 47.404 | 49.112 | 52.782 |

Πίνακας 3: Ετήσια Παραγωγή Αλιευτικού Τομέα κατά την περίοδο 2002-2005

| ΑΛΙΕΥΤΙΚΟΣ ΤΟΜΕΑΣ | | 2002 | | 2003 | | 2004 | | 2005 | |
|---------------------------------|-----------|------------------|-------------------|------------------|----------------------|------------------|----------------------|------------------|----------------------|
| | | ποσότητα | αξία C£ | ποσότητα | αξία C£ | ποσότητα | αξία C£ | ποσότητα | αξία C£ |
| ΠΑΡΑΚΤΙΑ ΑΛΙΕΙΑ | | | | | | | | | |
| Μικρή παράκτια αλιεία | | 1.026.480 | 5.042.590 | 922.690 | 4.781.800,00 | 886.326 | 3.507.600,00 | 856.863 | 3.484.308,00 |
| Γρι – γρι (μικρά πελαγικά) | | 36.310 | 71.830 | 49.772 | 82.890,00 | 77.904 | 142.447,00 | 90.062 | 198.691,00 |
| Σύνολο παράκτιας αλιείας | Kg | 1.062.790 | 5.114.420 | 972.462 | 4.864.690,00 | 964.230 | 3.650.047,00 | 946.925 | 3.682.999,00 |
| ΤΡΑΤΕΣ | | | | | | | | | |
| Χωρικά ύδατα Κύπρου | | 375.295 | 839.601 | 393.975 | 964.250,50 | 387.314 | 980.576,00 | 217.607 | 476.557,80 |
| Διεθνή ύδατα | | 236.694 | 498.948 | 222.583 | 572.280,50 | 123.440 | 301.349,00 | 147.845 | 527.101,50 |
| Σύνολο τράτων | Kg | 611.989 | 1.338.548 | 616.558 | 1.536.531,00 | 510.754 | 1.281.925,00 | 365.452 | 1.003.659,30 |
| ΜΕΓΑΛΑ ΠΕΛΑΓΙΚΑ | | | | | | | | | |
| Ξιφίας | | - | - | 47.404 | 213.318,00 | 49.112 | 196.448,00 | 52.782 | 237.519,00 |
| Ερυθρός τόνος | | - | - | 78.925 | 315.700,00 | 116.179 | 348.537,00 | 130.995 | 345.938,00 |
| Μακρύπτερος τόνος | | - | - | 17.291 | 43.227,50 | 233.160 | 186.528,00 | 336.520 | 336.520,00 |
| Άλλα | | - | - | 6.474 | 9.711,00 | 10.286 | 15.429,00 | 18.570 | 27.855,00 |
| Σύνολο Μεγάλων πελαγικών | Kg | 211.184 | 950.328 | 150.094 | 581.957 | 408.737 | 746.942 | 538.867 | 947.832,00 |
| ΥΔΑΤΟΚΑΛΛΙΕΡΓΕΙΑ | | | | | | | | | |
| Ψάρια επιτραπέζιου μεγέθους | | 1.785.000 | 5.764.879 | 1.727.900 | 5.297.041,00 | 3.528.000 | 16.644.100,00 | 3.600.000 | 17.340.000,00 |
| Γαρίδες | | 77.000 | 685.300 | 77.100 | 686.190,00 | 15.200 | 106.400,00 | 5.000 | 35.000,00 |
| Σύνολο Υδατοκαλλιέργειας | Kg | 1.862.000 | 6.450.179 | 1.820.000 | 6.044.231,00 | 3.543.200 | 16.750.500,00 | 3.605.000 | 17.375.000,00 |
| ΣΥΝΟΛΟ | Kg | 3.747.963 | 13.853.475 | 3.559.114 | 13.027.408,50 | 5.426.921 | 22.429.414,00 | 5.474.059 | 23.109.982,00 |
| Γόνος ψαριών | No. | 20.000.000 | 3.185.886 | 14.000.000 | 1.598.656,00 | 14.223.800 | 1.567.000,00 | 11.756.500 | 1.115.000,00 |
| Αβγά ψαριών | Kg | 103 | 7.047 | 0 | 0 | | | | |
| Διακοσμητικά ψάρια | No | 49.343 | 25.011 | 52.000 | 33.000,00 | 40.000 | 15.500,00 | 40.000 | 15.500,00 |
| GRAND TOTAL | | | 17.071.419 | | 14.659.064,50 | | 24.011.914,00 | | 24.240.482,30 |

Πίνακας 4: Απασχόληση στον Αλιευτικό Τομέα κατά το έτος 2005 κατά ηλικιακή κλάση και είδος απασχόλησης

| ΚΛΑΔΟΣ ΑΛΙΕΥΤΙΚΟΥ ΤΟΜΕΑ | ΣΥΝΟΛΟ | ΗΛΙΚΙΕΣ | | | | | | | | | | | |
|-------------------------------|--------|-------------------|-------|-----|----------|-------|-----|-------------------|-------|-----|----------|-------|-----|
| | | Πλήρης απασχόληση | | | | | | Μερική Απασχόληση | | | | | |
| | | Άντρες | | | Γυναίκες | | | Άντρες | | | Γυναίκες | | |
| | | < 20 | 20-55 | >55 | < 20 | 20-55 | >55 | < 20 | 20-55 | >55 | < 20 | 20-55 | >55 |
| Θαλάσσια αλιεία | 715 | 19 | 454 | 230 | 0 | 9 | 3 | 0 | 0 | 0 | 0 | 0 | 0 |
| Θαλάσσια Υδατοκαλλιέργεια | 183 | 0 | 151 | 5 | 0 | 19 | 3 | 1 | 12 | 1 | 0 | 4 | 0 |
| Υδατοκαλλιέργεια Γλυκού Νερού | 20 | 0 | 5 | 1 | 0 | 1 | 0 | 0 | 3 | 2 | 0 | 5 | 0 |
| Μεταποίηση και Εμπορία | 122 | 0 | 37 | 3 | 2 | 62 | 5 | 0 | 3 | 1 | 0 | 9 | 0 |
| Σύνολο ανά ηλικία | | 19 | 647 | 238 | 2 | 90 | 11 | 1 | 18 | 4 | 0 | 18 | 0 |
| ΣΥΝΟΛΟ ανά φύλο | | 904 | | | 103 | | | 23 | | | 18 | | |
| ΣΥΝΟΛΟ Αλιευτικού Τομέα | | 1048 | | | | | | | | | | | |

Πίνακας 5: Δείκτες Υλοποίησης Εθνικού Στρατηγικού Σχεδίου

| ΔΕΙΚΤΕΣ | ΜΟΝΑΔΑ ΜΕΤΡΗΣΗΣ | ΥΦΙΣΤΑΜΕΝΗ ΚΑΤΑΣΤΑΣΗ 2007 | ΠΡΟΒΛΕΠΟΜΕΝΗ ΚΑΤΑΣΤΑΣΗ 2013 |
|--|--------------------|-----------------------------------|--------------------------------|
| 1. Θαλάσσια Αλιεία | | | |
| 1.1 Χωρητικότητα | GT (Gross Tonnage) | 11.417 * | 11.132 |
| 1.2 Ισχύς | KW | 50.085 * | 49.278 |
| 2. Αλιευτική Υποδομή | | | |
| 2.1 Αλιευτικά καταφύγια | αριθμός | 10 | 12 |
| 2.2 Εκσυγχρονισμός υφιστάμενων αλιευτικών καταφυγίων | αριθμός | - | 2 |
| 3. Έλεγχος και Παρακολούθηση | | | |
| 3.1 Περιπολίες | Αριθμός | ** | ** |
| 3.2 Χρηματικές ποινές | Λίρες Κύπρου | ** | ** |
| 3.3 Καταγγελίες | Αριθμός | ** | ** |
| 4. Υδατοκαλλιέργεια | | | |
| 4.1 Συμβατική Υδατοκαλλιέργεια | | | |
| 4.1.1 Αξία παραγωγής | Λίρες Κύπρου | £7.500.000 (2500 τόνοι) | £9.000.000 (3000 τόνοι) |
| 4.1.2 Δημιουργία/ Διατήρηση θέσεων εργασίας | αριθμός | 107 | 130 |
| 4.2 Εκτροφή Τόνου | | | |
| 4.2.1 Αξία παραγωγής | Λίρες Κύπρου | £13.000.000 (2000 τόνοι) | £20.000.000 (3000 τόνοι) |
| 4.2.2 Δημιουργία/ Διατήρηση θέσεων εργασίας | αριθμός | 30 | 60 |
| 5. Εμπορία και Μεταποίηση | | | |
| 5.1 Αξία Παραγωγής | Λίρες Κύπρου | £7.500.000 | £12.000.000 |
| 5.2 Δημιουργία/Διατήρηση θέσεων εργασίας | αριθμός | 130 | 180 |
| 6. Θαλάσσιο Περιβάλλον | | | |
| 6.1 Προστατευόμενες περιοχές | αριθμός | 1 | 3 |
| 6.2 Έκταση (επιφάνεια) προστατευόμενων περιοχών | Εκτάρια (ha) | 650 (100 terrestrial, 550 marine) | *** |
| 6.3 Τεχνητοί Ύφαλοι | αριθμός | 0 | 3 |
| 7. Χρηστή Διοίκηση | | | |
| 7.1 Δαπάνες | Λίρες Κύπρου | | |

* αναφερόμαστε στην οροφή του αλιευτικού στόλου (fleet ceiling) στις 31/12/2006

** δεν μπορεί να γίνει πρόβλεψη σε αυτό το στάδιο

*** δεν μπορεί να γίνει πρόβλεψη της επιφάνειας καθότι αυτή εξαρτάται σημαντικά από τα σχέδια διαχείρισης κάθε περιοχής

Σημείωση: Η επίτευξη των στόχων με βάση τους προτεινόμενους δείκτες, θα εξαρτηθεί από την υλοποίηση των προτεινόμενων δράσεων, λαμβάνοντας υπόψη την αρχή πρόληψης (επιφυλακτική προσέγγιση).

ΠΑΡΑΡΤΗΜΑ 3: Χάρτης Περιοχών με Σημαντική Αλιευτική Δραστηριότητα

